



2020年3月期

決算説明会資料

2020年5月8日

株式会社いなげや
代表取締役社長
本杉吉員



新型コロナウイルス感染症によりお亡くなりになられた方々に対し、謹んでお悔やみ申し上げます。
また、罹患された方々、そのご家族の皆様には、心よりお見舞い申し上げます。

新型コロナウイルス感染拡大により緊急事態宣言が発出・延長されるなど、小売業がいかに地域にとって欠かせない存在であるかを改めて認識すると共に、社会的責任を痛感しているところでございます。

まずは、感染拡大防止に向けて様々な対策を講じることで、お客様と従業員の安全を確保してまいります。そして地域のお役立ち業としてライフラインを確保し、安心安全な食の提供と、地域の豊かな社会の実現に寄与すべく、取り組んでいきたいと考えております。

また今年度は、創業120周年を迎えます。大きな節目の年としてその重責を実感しつつ、次の10・20年に向けて、皆様の期待にお応えできるよう、精進してまいる所存です。

本来であれば決算説明会を開催すべきところ、資料でのご説明となりますこと、深くお詫び申し上げます。何卒ご理解の程宜しくお願い申し上げます。



株式会社いなげや 代表取締役社長

本杉 吉員(もとすぎ よしかず)

● 小売事業

スーパーマーケット事業



(株)いなげや

135店舗
(△4)



(株)三浦屋

9店舗
(△2)

ドラッグストア事業



(株)ウェルパーク

137店舗
(+5)

小売事業 総店舗数

281店舗
(△1)

2020.3月末時点
(加)は前期末との増減

● 小売支援事業



株式会社 **サンフードジャパン**

(株)サンフードジャパン

食品卸し ※



(株)サビア
コーポレーション

施設管理・警備

INAGEYA
WING

(株)いなげやウィング

特例子会社（障がい者雇用）

いなげや
ドリームファーム

(株)いなげや
ドリームファーム

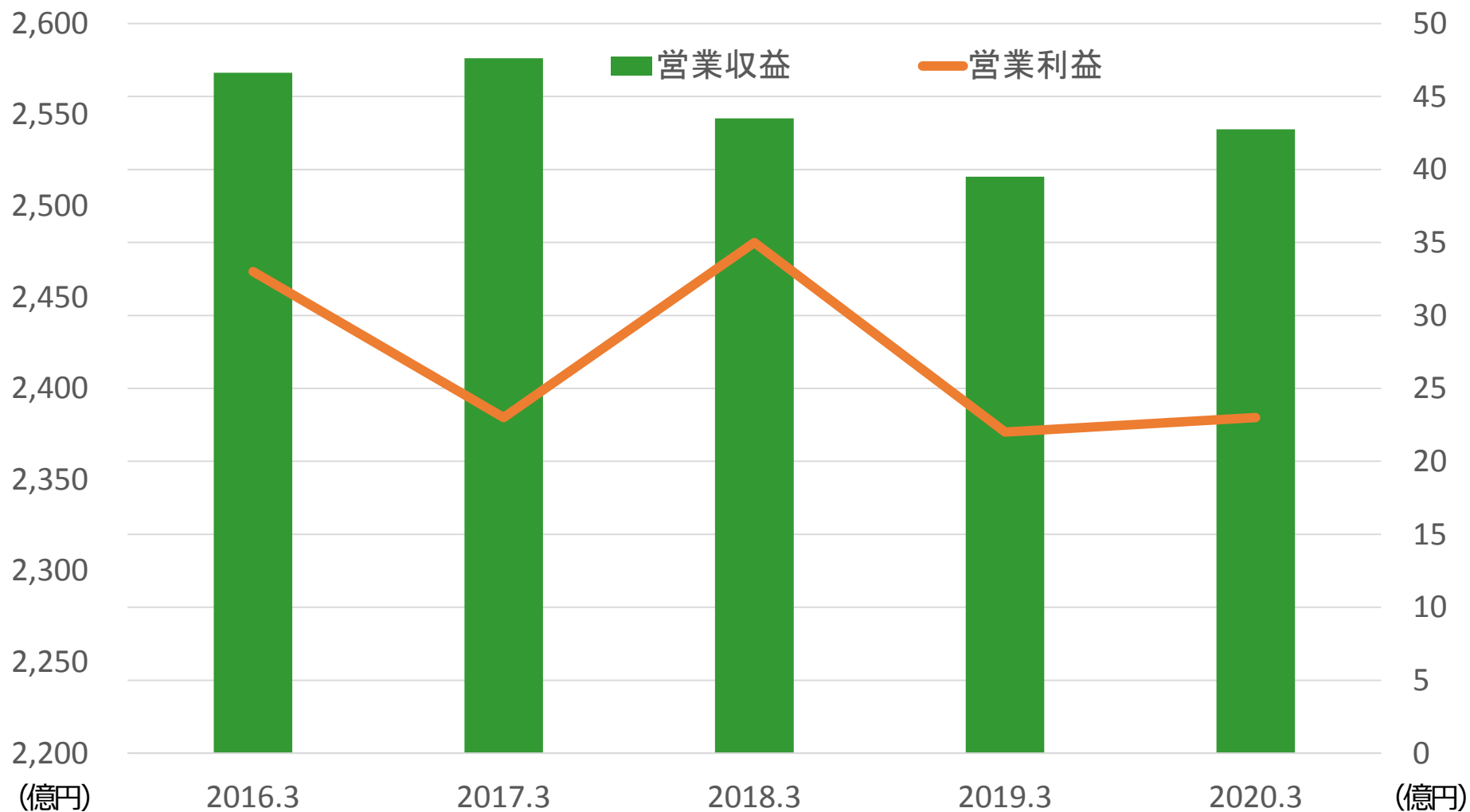
農業事業

※商品製造開発は2020年3月をもって終了

1

2020年3月期 連結決算状況

	2019年3月期			2020年3月期			増減額 (億円)
	金額 (億円)	売上高比 (%)	前年比 (%)	金額 (億円)	売上高比 (%)	前年比 (%)	
営業収益	2,516	—	98.7	2,542	—	101.0	26.1
売上高	2,429	100.0	98.8	2,454	100.0	101.0	24.7
売上総利益	701	28.9	100.0	703	28.7	100.3	1.7
販管費	765	31.5	101.5	768	31.3	100.3	2.6
営業利益	22	0.9	63.4	23	0.9	102.2	0.5
経常利益	25	1.1	67.2	26	1.1	101.5	0.3
親会社株主に帰属する 当期純利益	△13.0	△0.5	—	6.8	0.3	—	19.8



4期ぶり 增收増益

	2019年3月期 期末		2020年3月期 期末		増減額 (億円)
	億円	構成比 (%)	億円	構成比 (%)	
流動資産	330	34.6	357	37.1	26.9
固定資産	623	65.4	607	62.9	△ 16.4
流動負債	310	32.5	320	33.2	9.9
固定負債	123	12.9	126	13.1	3.4
純資産	520	54.6	517	53.7	△ 2.8
総資産	954	100.0	964	100.0	10.5

自己資本比率 **52.6% (53.6%)**
前期比 **△1.0P**

設備投資 (キャッシュフローベース)
連結合計 **85.3 億円**

2

2020年3月期

セグメント別状況

	スーパーマーケット 事業	ドラッグストア 事業	連結
売上高 (億円)	2,015	431	2,454
増減前年比 (%)	0.6%	3.0%	1.0%
増減前年比 (%) (既存店)	△0.6%	1.5%	△0.2%
売上総利益率 (%)	29.0%	26.4%	28.7%
増減前年比P	△0.3 P	△0.2 P	△0.2 P
営業利益 (億円)	11.5	8.9	23
増減前年比 (%)	31.8%	△22.4%	2.2%
売上高営業利益率 (%)	0.6%	2.1%	0.9%

差異は小売支援事業

SMは増収増益、Drgは増収減益

新店 2 店舗 (前年3)

川崎市川崎区

いなげや 川崎京町店

東京都 小金井市

いなげや 小金井東町店

改装 11 店舗 (前年19)

お花茶屋店、横浜星川駅前店 他

閉店 8 店舗 (前年5)

- ・スクラップ&ビルド
- ・業態転換
⇒ ウェルパークへ
- ・事業撤退
⇒ クックサン惣菜路面店
- ・事業縮小
⇒ 三浦屋グルメ(小型店)



川崎京町店 (19.6.21 オープン)



横浜星川駅前店 (20.2.7 改装オープン)

	2018.3	2019.3	2020.3
売上高 (全店)	98.3%	98.7%	100.9%
売上高 (既存店)	98.9%	97.9%	99.6%
売上総利益	99.8%	99.4%	99.9%
販管費	98.5%	101.2%	99.9%
営業利益	151.9%	42.1%	113.3%

- 新型コロナウイルス感染症拡大による巣ごもり需要に伴い、全店売上高は増収。しかし、既存店売上高は前年割れが続いている。
- 商品の配送に伴う単価上昇により運送費が増加したものの、人件費や管理費を削減し、販管費全体では減少。
- 販管費の削減が売上総利益の減少を補い、営業利益は増益。

新店

5店舗 (前年4)

東京都 立川市

立川北口大通り店
(調剤薬局併設)

東京都 立川市

武蔵砂川店

川崎市 多摩区

川崎中野島5丁目店

東京都 西東京市

フレスポひばりが丘店

東京都 清瀬市

清瀬北口店

改装

11店舗 (前年9)

東大和南街店 他

閉店

1店舗 (前年4)



清瀬北口店 (19.11.13 オープン)



フレスポひばりが丘店 (19.10.25 オープン)

	2018.3	2019.3	2020.3
売上高 (全店)	102.4%	101.2%	103.0%
売上高 (既存店)	100.5%	100.5%	101.5%
売上総利益	104.0%	102.6%	102.3%
販管費	102.5%	103.3%	104.9%
営業利益	113.0%	93.4%	77.8%

ウェルパーク単体数値の比較です

- 消費税増税後の反動減はあったものの、新店効果や新型コロナウイルス感染症拡大の影響もあり、全店・既存店とも増収
- 人手不足や労働単価上昇による人件費の増加や、新POS導入や新規出店による管理費の増加など、販管費が増加したため営業利益は減益。

3

2021年3月期

経営方針

◆ グループ社是 （経営上の方針）

いなげやグループは販売を通じ広く世の中に奉仕し会社の発展と従業員の幸せを常に一致せしむる事をもって社是とする。

◆ グループ経営理念 （最終的に目指す姿）

～すこやけくの実現～

お客様の健康で豊かな、暖かい日常生活と、より健全な社会の実現に貢献する。

～商人道の実践～

お客様のお喜びを、自分自身の喜びとして感じる事ができる人間集団。

◆ グループビジョン （存在意義）

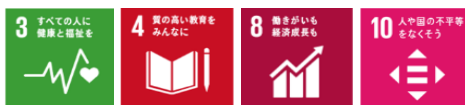
“地域のお役立ち業”として社会に貢献する

※地域社会のお役に立つことが存在している意義である



いなげやグループは、企業の社会的責任を果たすべく、ビジョンである『“地域のお役立ち業”として社会に貢献する』の実現に向けて、現在様々な社会課題に取り組んでいます。今後は『SDGs』を切り口に、更に取り組みを深め、全てのステークホルダーの皆様と共に様々な取り組みを通じて、『SDGs』の達成に貢献してまいります。

<取り組みの一部>



障がい者の自立支援活動 ……特例子会社いなげやウイング、盲導犬募金



地産地消の推進 ……いなげやドリームファーム、給食食材販売事業(三浦屋)



少子高齢化社会への対応 ……とくし丸、認知症サポーター



資源の持続可能性向上への取り組み ……資源リサイクル、すこやけくの森

2020～22年度 グループ中期3カ年経営計画

テーマ グループの組織力と収益力の強化

1. スーパーマーケット事業
 - 既存店の再構築による安定した事業基盤の確立
 - 経費削減による高コスト体質の脱却
2. ドラッグストア事業
 - 出店地域での商圈シェアの拡大
 - 競争力のある価格を提供できる仕組みの構築
3. 商流・物流の再構築
4. 新たな競争力の創造
5. いなげやグループの成長を支える人財の育成
6. グループガバナンス体制の確立

最終年度 数値目標 (2022年度)	
グループ連結 売上高	2530億円
グループ連結 営業利益	35億円
グループ連結 純利益	10億円

新型コロナウイルス感染拡大に伴う経営課題を洗い出し、
 まずは、緊急対応・収束・回復 の各フェーズを想定し、事業環境変化に対応
 ※ 必要に応じて経営計画の見直しを検討

緊急対応フェーズ ～混乱時の緊急対応～

従業員の
安全確保

お客様の
安全確保

事業インフラ
の継続

予防処置
不安の解消

商品の安定供給
に注力

BCP体制
の維持

収束フェーズ ～事業環境の大きな変化～

業務.システム.働き方
の再構築

消費環境の変化
に対応

各事業の評価.再編
の検討

組織.人員体制
の再構築

売場.商品構成
の再構築

EC事業
等の拡大

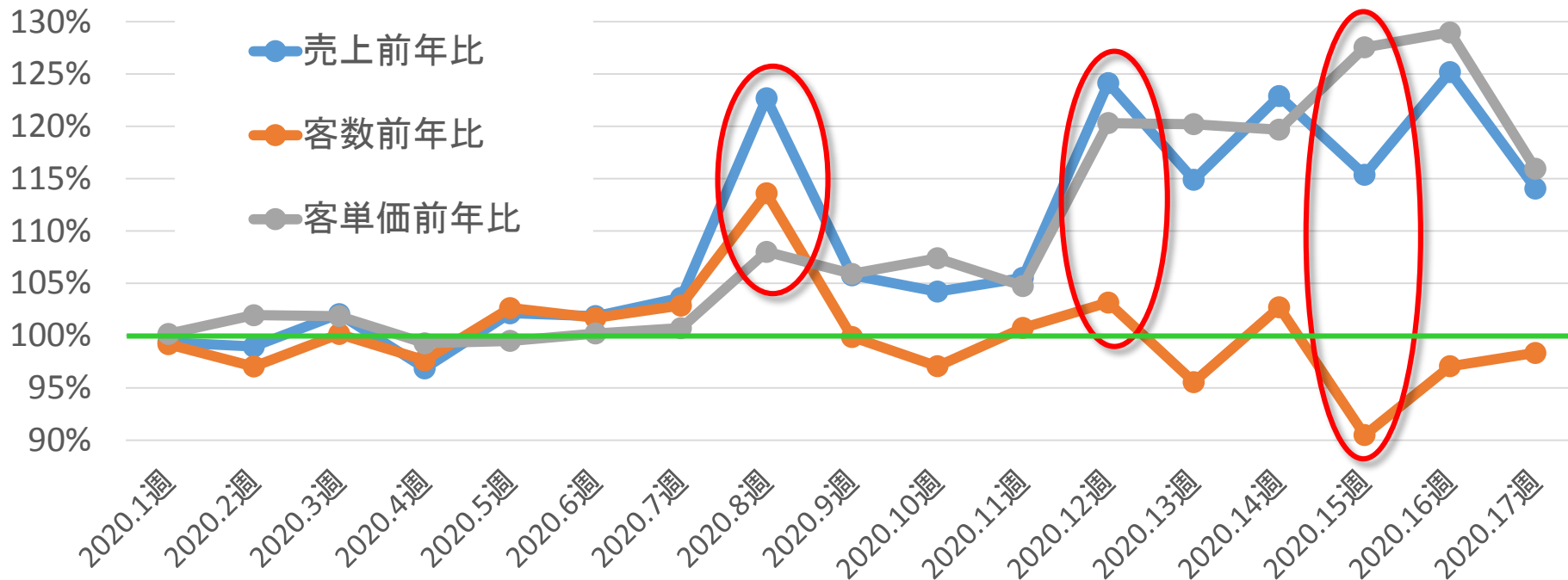
回復フェーズ ～新たな成長戦略へ～

4

緊急対応フェーズ

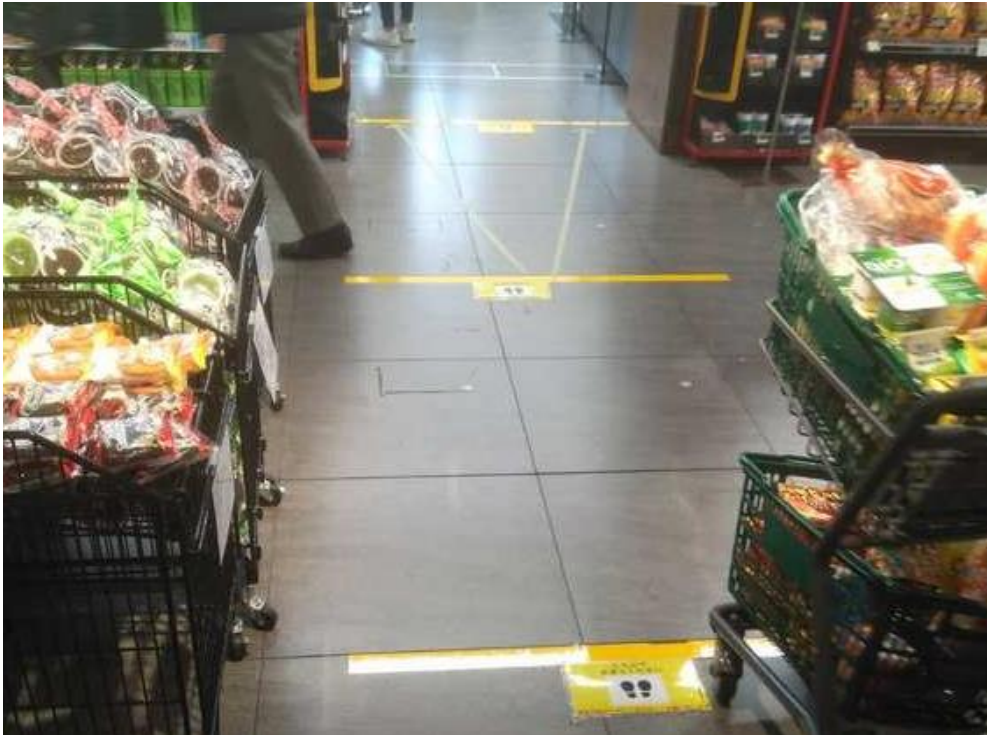
現在の取り組み

2020年1～4月 週別売上・客数・客単価推移(いなげや)



- 8週 … 誤情報による紙製品の“買占め需要”、休校要請に伴う“内食需要”
- 12週… 都内感染者の急増、緊急事態宣言報道に伴う“買いだめ需要”
- 15週… 外出自粛・買物頻度低下に伴う“巣ごもり需要”の拡大
- 感染者の推移や政府等の宣言などにより、消費行動が大きく変化
- 長期化を見据え、“新しい生活様式”への変化を捉え、対応していく

安全性の確保（3密対策、密集・密接・密閉）



- レジ待ちの間隔をテープで誘導
- お客様へのお願い
(マスク着用、少人数でのお買物など)
- 店内換気
- 品薄商品の購入数を制限
- 入店制限
- 営業時間の短縮
- など

利便性の制限 (いなげや)



- 惣菜・手づくりパンのバラ売り販売中止
- チラシ広告特売、ポイント倍セール中止
- 試食・試飲販売を中止
- くつろぎスペース(イートインコーナー)閉鎖 など

従業員の感染拡大防止対策 (いなげや)



- 飛沫感染の防止対策 (マスク・手袋着用、レジフィルムガード、フェイスガード)
- チェック表を活用した体調管理を徹底
(37.5℃以上の発熱がある場合は、出勤を控えるよう指示。体調変化時の報告を徹底)
- 手洗い、消毒、うがいの徹底 など

お客様への周知活動 (いなげや)

お客様へのお願い

新型コロナウイルス感染拡大防止策として、以下の事柄のご協力をお願いします。

<p>マスクの着用にご協力ください</p>	<p>手洗い・アルコール消毒にご協力ください</p>	<p>感染懸念行為はお控えください (指をなめる等)</p>
<p>1人又は少人数でのお買物にご協力ください</p>	<p>お互いの思いやりをお願いします</p>	<p>レジにお並びの際は 間隔をあけてお並びください</p>
<p>短時間・回数減少のお買物にご協力ください</p>	<p>ピーク時を避けてご来店ください 開店～午前 12時～16時 16時～閉店 混雑 おすすめ 混雑</p>	<p>一時的 品薄・欠品にご理解ください</p>

株式会社いなげや

お客様へのご案内

新型コロナウイルス感染拡大防止策として、以下の事柄を実施しております。

<p>全従業員のマスク着用</p>	<p>レジ従業員の衛生手袋の着用</p>	<p>レジ従業員のフェイスガードの着用</p>	<p>お客様との間に透明フィルムの設置</p>
<p>レジ読み上げやお声かけの省略</p>	<p>マイバッグへの袋詰めの中止</p>	<p>袋詰め台に設置していたタオルの撤去</p>	<p>営業時間の変更</p>
<p>折込チラシ・曜日セールの中止</p>	<p>ポイント倍セールの中止</p>	<p>惣菜・手作りパンのバラ売り販売の中止</p>	<p>品薄商品の購入数の制限と特注の不可</p>
<p>くつろぎスペース (イートインコーナー)の閉鎖</p>	<p>お客様用トイレのジェットタオル使用の中止</p>	<p>混雑時の入店制限</p>	

ご了承下さいますよう、お願い申し上げます。

株式会社いなげや

お客様への周知活動 (いなげや)

STOP!! 感染拡大

知らないうちに
拡がらないように

! 咳エチケット

新型コロナウイルス感染症の
基本は「手洗い」「消毒」
「マスク着用を含む咳エチケット」です。
もしものために、他の人にうつさないために
下記のマナーをお願い申し上げます。

<p>口・鼻をおおう</p> <div style="display: flex; flex-direction: column; align-items: center;"> <div style="display: flex; align-items: center; margin-bottom: 5px;"> <p style="margin-left: 10px;">マスク</p> </div> <div style="display: flex; align-items: center; margin-bottom: 5px;"> <p style="font-size: 8px; margin-right: 5px;">マスクがない時</p> <div style="display: flex; align-items: center;"> <p style="margin-left: 5px;">ハンカチ・ティッシュ</p> </div> </div> <div style="display: flex; align-items: center;"> <p style="font-size: 8px; margin-right: 5px;">とっさの時</p> <div style="display: flex; align-items: center;"> <p style="margin-left: 5px;">服の袖</p> </div> </div> </div>	<p>何も使わない</p> <div style="display: flex; flex-direction: column; align-items: center;"> <div style="display: flex; align-items: center; margin-bottom: 5px;"> <p style="margin-left: 10px; font-size: 8px;">せき 咳やくしゃみ</p> </div> <div style="display: flex; align-items: center; margin-bottom: 5px;"> <p style="margin-left: 10px; font-size: 8px;">せき 咳やくしゃみ 手でおさえる</p> </div> <div style="display: flex; align-items: center;"> </div> </div>
---	---

～キッチンペーパーで作る～

親子でつくろう! 簡易マスク

材料

キッチンペーパー 2枚 / 輪ゴム 2個
(耳が痛くなる方は輪ゴム 4個)

道具

ホッチキス

1

ペーパーを半分に折る

2

広げて両端を中央に向けて半分に折る

3

外側に向けて広げて折る

4

裏返す

5

断面イメージ
じゃばらの帯状にする

6

断面イメージ
さらにじゃばらの帯状にする

7

ペーパーの帯の両端を折り
輪ゴムを挟んでホッチキスでとめる

8

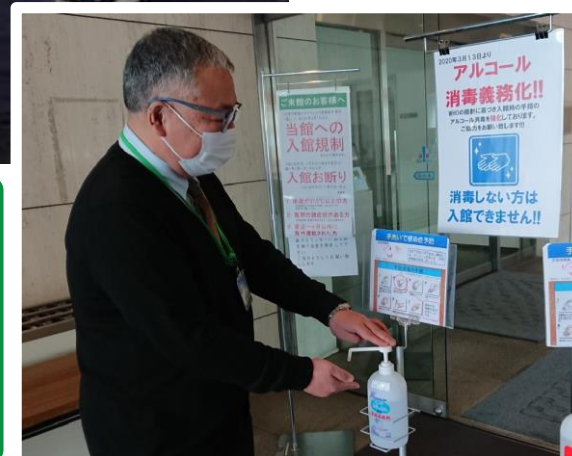
やさしく開くとマスクの完成!
もっとこだわりたい方は →

9

さらにマスクングテープなどで
自分だけのオリジナルマスク!

参考：善視庁整備部災害対策課

感染拡大防止対策の組織化（グループ）



- 対策会議を日々開催（グループ各社で情報共有）
⇒ 現在はリモート対応
- 対策マニュアルの作成・更新（家族へも共有）
- 本社入館時、アルコール消毒・体温検査実施 など

従業員感染時の対応



お客様各位

営業の一時休止のご案内

平素は当店をご利用頂き、誠にありがとうございます。

このたび、管轄の保健所より連絡があり、
当店の従業員が新型コロナウイルス
感染症の検査を行った結果、
「陽性」であるとの報告がございました。

まずは感染拡大防止に向けて、
店内の消毒作業を行うため、
当店の営業を一時休止させていただきます。
お客様にはご不便をお掛け致しますこと、
心よりお詫び申し上げます。

今後、保健所の指示に従い、
感染経路の調査や店舗消毒の指導等に
全面的に協力し、お客様と従業員の
安全確保に努めると共に、営業再開
に向けて協議・検討してまいります。
何卒、ご理解ご協力のほどよろしく
お願い申し上げます。

店長

- 体調不調者の集計管理（経過観察・追跡調査）
- PCR検査受診時報告の徹底（本人・家族など）
- 行動歴、濃厚接触者の調査（自宅待機を指示）
- 保健所等と情報共有し、店舗の消毒を実施
- プライバシー保護の為、個人情報を統制

※4月下旬、都内で従業員感染者発生。現在は営業再開

5

2021年3月期 通期

業績予想

設備投資 (キャッシュフローベース) リース資産含まず	新店	改装店	その他	合計
スーパーマーケット 事業 (億円)	4.5	5	39	48.5
ドラッグストア 事業 (億円)	7	0.5	3	10.5
小売事業計 (億円)	11.5	5.5	42	59

新店投資

いなげや

上期 1店舗を計画

ウェルパーク

上期 2店舗を計画
下期 5店舗を計画

その他投資

- 新青果センター 他
- 情報システム
PC端末、サーバー
物流・会計システム 他
- 新型コロナウイルス対策

売上高	売上高（億円）	前期比増減（%）
スーパーマーケット事業	2,015	0.0%
ドラッグストア事業	443	2.6%
小売事業計	2,458	0.4%

利益率	営業利益率
スーパーマーケット事業	0.6%
ドラッグストア事業	2.3%
小売事業計	0.9%

連結	金額（億円）	前期比増減（%）
営業収益	2,550	0.3%
営業利益	24	3.0%
経常利益	27	2.9%
親会社株主に帰属する 当期純利益	8	16.7%

注) 新型コロナウイルスの感染拡大について、現時点において当社グループが把握している情報を基に算出しております。新型コロナウイルスの収束時期等により、当予想は大きく変動する可能性があるため、業績動向を踏まえて修正がある場合には、速やかに開示致します。

6

トピックス

いなげや 創業120周年記念事業 ①

新鮮さを、お安く、心をこめて



2020年5月20日 おかげさまで創業120周年を迎えます

いなげや 創業120周年記念事業 ②



2020年5月下旬、いなげや本社に「すこやけく史料室」を開設します。“温故知新”をテーマに、創業から120年の社史を学び、新たな知識や見識を発見する場としています。



いなげや 創業120周年記念事業 ③



東京都青梅市のすこやけくの森(2018年)

2020年6月上旬、環境保全活動の一環として、東京都日の出町に新たな「すこやけくの森」を開設します。

7 エネルギーをみんなに
そしてクリーンに

12 つくる責任
つかう責任

13 気候変動に
具体的な対策を

15 陸の豊かさも
守ろう

CO₂削減に向けて（レジ袋有料化スタート）



先行実施店舗の様子

「マイバック」持参のご協力をお願いいたします。

レジ袋は有料で販売しております。
必要な分をお取りいただき、レジ係にお渡しください。

	レジ袋	お弁当用	お寿司用	風呂敷
種類				
値段(1枚当)	5円+税	2円+税	20円+税	30円+税
容量	買物カゴ半分以上のお買物 	お弁当・少量のお買物		左記の袋に入らないもの
			こちらはレジ係にお申し付けください	

2020年7月1日より、いなげや・ウェルパーク全店で、バイオマスプラスチックを配合したレジ袋で有料化をスタートします。
(三浦屋は2019年10月より実施済)



青果・生鮮センター 移転



2020年7月上旬、機能拡充・拡大による店舗作業の軽減とセンターの効率的な稼働を目的に、青果・生鮮センターを移設します。



すこやけく の像

すこやけくの実現

お客様の健康で豊かな、暖かい日常生活と、より健全な社会の実現に貢献する。

商人道の実践

お客様のお喜びを、自分自身の喜びとして感じることが出来る人間集団。

グループビジョン

“地域のお役立ち業”として社会に貢献する

この資料には、当社現在の計画や業績見通しなどが含まれております。これら将来の計画や予想数値などは、現在入手可能な情報をもとに、当社が計画・予測したものであります。実際の業績などは、今後の様々な条件・要素によりこの計画などとは異なる場合があります、この資料はその実現を確約・保証するものではありません。

お問い合わせ

(株)いなげや 社長室

担当 植原・奥田

Tel 042-537-5031

Fax 042-537-5070