

# 平成28年3月期第2四半期 決算参考資料

目次	ページ
<b>連結</b>	
1. 主要な経営指標等(第2四半期累計期間)	1
2. 主要な経営指標等(期末)	2
3. 主要な経営指標等の5期の推移(グラフ)	3
4. 販売費及び一般管理費の内訳	4
5. 従業員の状況	4
6. 設備投資の状況	4
<b>小売事業</b>	
1. セグメント別既存店売上高内訳	5
2. セグメント別売上高・荒利率	5
3. セグメント別売場面積と諸効率	6
4. 新設店舗及び主な改装店舗等	7
<b>通期計画</b>	
1. 経営成績計画	8
2. 設備投資計画	8
3. 新設店舗計画等	8



株式会社 いなげや

証券コード: 8182

<http://www.inageya.co.jp/>

本資料では、2012年3月末日、2012年9月末日および2013年3月末日が金融機関の休業日であり、それに伴う翌日支払となる金額を他の期と比較容易になるよう、現預金の流動資産及び買掛金等の流動負債の増加分を支払済みの数値に置き換えて計算しております。

また、2012年10月の株式取得により完全子会社となった㈱三浦屋は、2013年3月期より連結対象会社となっております。

## 連結

### 1. 主要な経営指標等(第2四半期累計期間)

	2011/9	2012/9	2013/9	2014/9	2015/9
連結経営成績の状況 (単位:百万円)					
営業収益	110,361	108,104	112,993	117,628	<b>127,969</b>
売上高	106,337	104,135	109,026	113,577	<b>123,573</b>
営業利益	1,409	1,000	404	951	<b>889</b>
経常利益	1,533	1,170	614	1,118	<b>1,030</b>
税金等調整前四半期純利益	491	555	595	1,058	<b>956</b>
親会社株主に帰属する四半期純利益	147	188	214	504	<b>371</b>
総資産 *	79,582	80,066	84,474	87,374	<b>92,059</b>
純資産	43,647	44,118	46,953	49,848	<b>50,862</b>
有利子負債 *	7,447	7,240	6,819	6,627	<b>7,754</b>
キャッシュ・フローの状況 (単位:百万円)					
営業活動によるキャッシュ・フロー *	1,354	1,849	3,441	3,205	<b>1,063</b>
投資活動によるキャッシュ・フロー *	△ 1,724	△ 656	△ 2,059	△ 2,136	<b>△ 4,964</b>
財務活動によるキャッシュ・フロー	△ 1,495	△ 1,639	△ 1,606	△ 1,537	<b>△ 1,748</b>
現金及び現金同等物の期末残高 *	11,083	10,939	12,853	11,724	<b>8,319</b>
設備投資(キャッシュ・フローベース)	2,071	1,084	2,339	2,454	<b>5,333</b>
(減価償却費)	1,375	1,276	1,278	1,500	<b>1,779</b>
1株当たり情報 (単位:円)					
1株当たり四半期純利益	3.19	4.06	4.61	10.85	<b>7.99</b>
1株当たり純資産	935.60	944.52	1,003.76	1,064.15	<b>1,083.81</b>
1株当たり配当金	7.50	7.50	7.50	7.50	<b>7.50</b>
主な財務指標					
総資産経常利益率(ROA) *	1.9%	1.4%	0.7%	1.3%	<b>1.1%</b>
自己資本四半期純利益率(ROE)	0.3%	0.4%	0.5%	1.1%	<b>0.7%</b>
有利子負債依存度 *	9.4%	9.0%	8.1%	7.6%	<b>8.4%</b>
自己資本比率 *	54.6%	54.8%	55.2%	56.6%	<b>54.7%</b>
経営成績 前年同期比増減					
売上高	0.5%	△2.1%	4.7%	4.2%	<b>8.8%</b>
既存店売上高	△1.9%	△4.1%	△1.9%	1.9%	<b>6.2%</b>
営業利益	34.2%	△29.0%	△59.6%	135.3%	<b>△6.5%</b>
経常利益	29.6%	△23.7%	△47.5%	82.0%	<b>△7.8%</b>
親会社株主に帰属する四半期純利益	-	27.5%	13.6%	135.3%	<b>△26.3%</b>
売上高百分比					
営業利益	1.3%	1.0%	0.4%	0.8%	<b>0.7%</b>
経常利益	1.4%	1.1%	0.6%	1.0%	<b>0.8%</b>
親会社株主に帰属する四半期純利益	0.1%	0.2%	0.2%	0.4%	<b>0.3%</b>

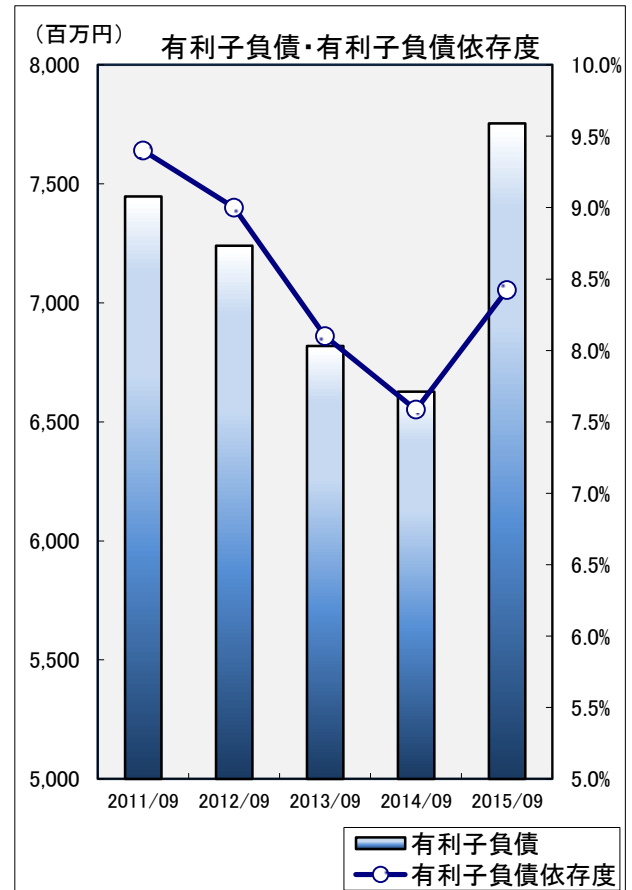
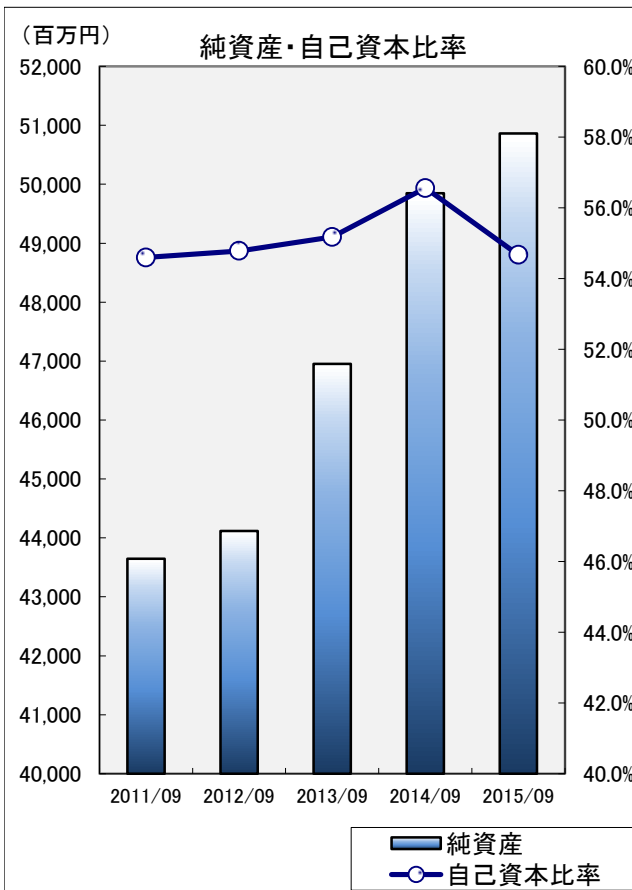
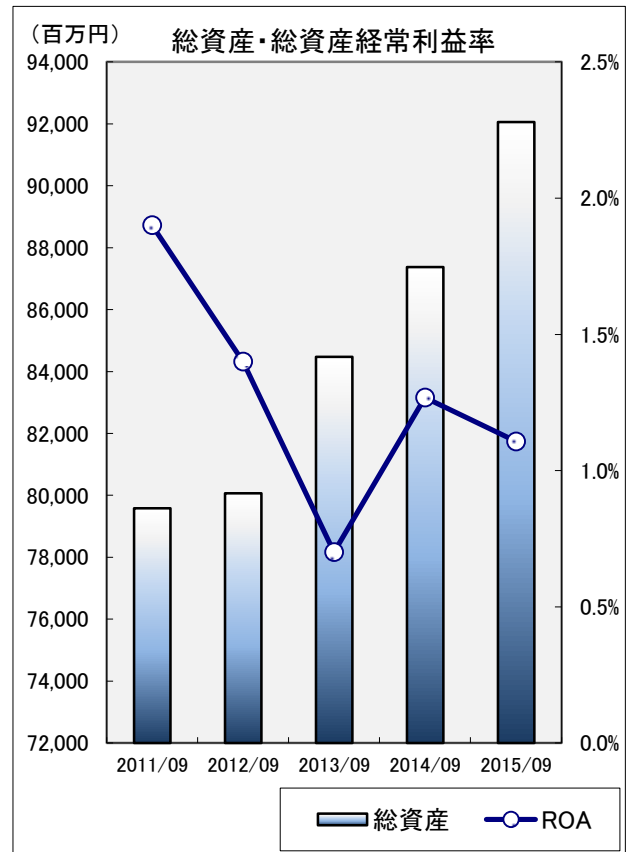
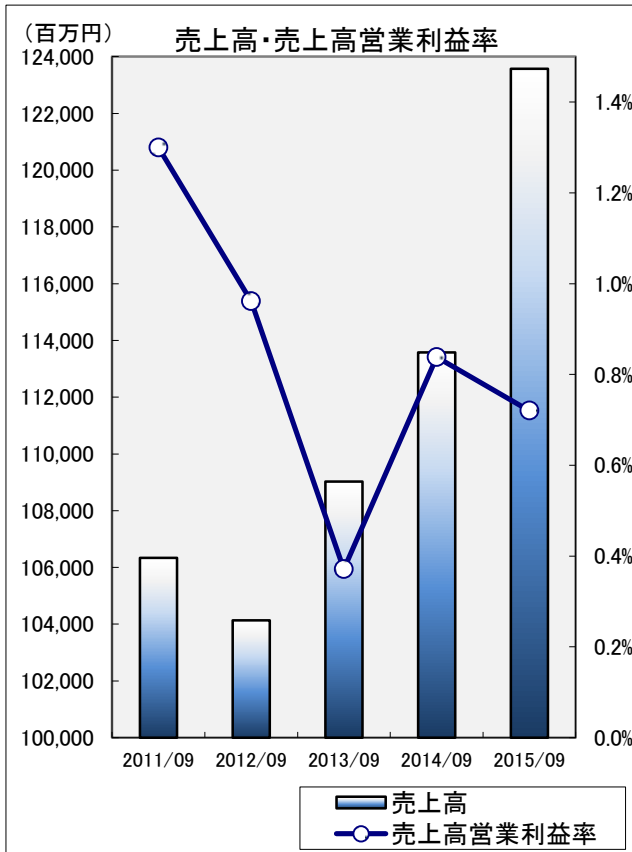
\* 期末日が金融機関休業日となる場合は、末日支払が翌営業日となる分を調整して表示しております。  
また、3ヶ月超の資金運用を現金同等物として調整して表示しております。

## 2. 主要な経営指標等(期末)

	2012/03	2013/03	2014/03	2015/03	2016/3予想
連結経営成績の状況 (単位:百万円)					
営業収益	219,164	220,856	230,411	240,304	254,000
売上高	211,157	212,980	222,403	232,081	-
営業利益	3,934	3,498	2,676	3,254	3,300
経常利益	4,138	3,846	3,074	3,622	3,650
税金等調整前当期純利益	3,112	4,606	2,514	2,502	-
親会社株主に帰属する当期純利益	1,167	2,621	1,177	1,092	1,300
総資産 *	81,686	84,492	89,048	94,212	-
純資産	44,319	47,022	46,381	50,942	-
有利子負債 *	8,349	7,781	7,507	8,772	-
キャッシュ・フローの状況 (単位:百万円)					
営業活動によるキャッシュ・フロー *	3,408	3,349	7,362	7,908	-
投資活動によるキャッシュ・フロー *	△ 3,768	2,591	△ 6,520	△ 5,960	-
財務活動によるキャッシュ・フロー	△ 1,203	△ 4,248	△ 1,726	△ 172	-
現金及び現金同等物の期末残高 *	11,385	13,078	12,193	13,969	-
設備投資(キャッシュ・フローベース)	5,198	2,457	7,129	6,658	-
(減価償却費)	2,904	2,760	2,868	3,276	-
1株当たり情報 (単位:円)					
1株当たり当期純利益	25.15	56.45	25.36	23.52	27.99
1株当たり純資産	949.45	1,006.17	990.95	1,086.58	-
1株当たり配当金(年間)	15.0	15.0	15.0	15.0	15.0
主な財務指標					
総資産経常利益率(ROA) *	5.1%	4.6%	3.5%	4.0%	-
自己資本当期純利益率(ROE)	2.7%	5.8%	2.5%	2.3%	-
有利子負債依存度 *	10.2%	9.2%	8.4%	9.3%	-
自己資本比率 *	54.0%	55.3%	51.7%	53.6%	-
経営成績 前年比増減					
売上高	△0.4%	0.9%	4.4%	4.4%	-
既存店売上高	△3.0%	△3.9%	△0.1%	2.5%	-
営業利益	4.0%	△11.1%	△23.5%	21.6%	1.4%
経常利益	1.7%	△7.1%	△20.1%	17.8%	0.8%
親会社株主に帰属する当期純利益	50.9%	124.5%	△55.1%	△7.2%	19.0%
売上高百分比					
営業利益	1.9%	1.6%	1.2%	1.4%	-
経常利益	2.0%	1.8%	1.4%	1.6%	-
親会社株主に帰属する当期純利益	0.6%	1.2%	0.5%	0.5%	-

\* 期末日が金融機関休業日となる場合は、末日支払が翌営業日となる分を調整して表示しております。  
また、3ヶ月超の資金運用を現金同等物として調整して表示しております。

### 3. 主要な経営指標等の5期の推移(グラフ)



#### 4. 販売費及び一般管理費の内訳(単位:百万円)

	2013/9			2014/9			2015/9		
	金額	前期比 増減%	売上高比	金額	前期比 増減%	売上高比	金額	前期比 増減%	売上高比
販売費	4,348	6.2%	4.0%	4,603	5.9%	4.1%	5,145	11.8%	4.2%
人件費	16,545	7.1%	15.2%	17,035	3.0%	15.0%	18,149	6.5%	14.7%
地代家賃	5,414	9.3%	5.0%	5,452	0.7%	4.8%	5,699	4.5%	4.6%
水道光熱費	2,190	17.1%	2.0%	2,526	15.3%	2.2%	2,456	△2.8%	2.0%
減価償却費・リース料	1,288	△0.1%	1.2%	1,509	17.1%	1.3%	1,794	18.9%	1.5%
その他	3,686	4.5%	3.4%	3,738	1.4%	3.3%	4,341	16.1%	3.5%
販管費合計	33,475	7.3%	30.7%	34,865	4.2%	30.7%	37,587	7.8%	30.4%

#### 5. 従業員の状況(単位:人)

	2013/9			2014/9			2015/9		
	人数	前期比 増減%	構成比	人数	前期比 増減%	構成比	人数	前期比 増減%	構成比
社員	2,675	6.0%	29.7%	2,675	0.0%	29.3%	2,733	2.2%	28.2%
パートナー社員	6,338	5.2%	70.3%	6,462	2.0%	70.7%	6,974	7.9%	71.8%
合計	9,013	5.5%	100.0%	9,137	1.4%	100.0%	9,707	6.2%	100.0%
労働分配率(売上総利益比)	55.3%			53.6%			53.3%		

\* 従業員の人数は、期中平均人員です。

\* パートナー社員は、8時間換算にて表示しております。

#### 6. 設備投資の状況(単位:百万円) \*

	2013/9	2014/9	2015/9
新設店舗	1,006	1,154	2,147
既存店活性化	225	199	171
その他	1,108	1,101	3,015
合計	2,339	2,454	5,333
減価償却費	1,278	1,500	1,779

\* キャッシュ・フローベースの表示です。

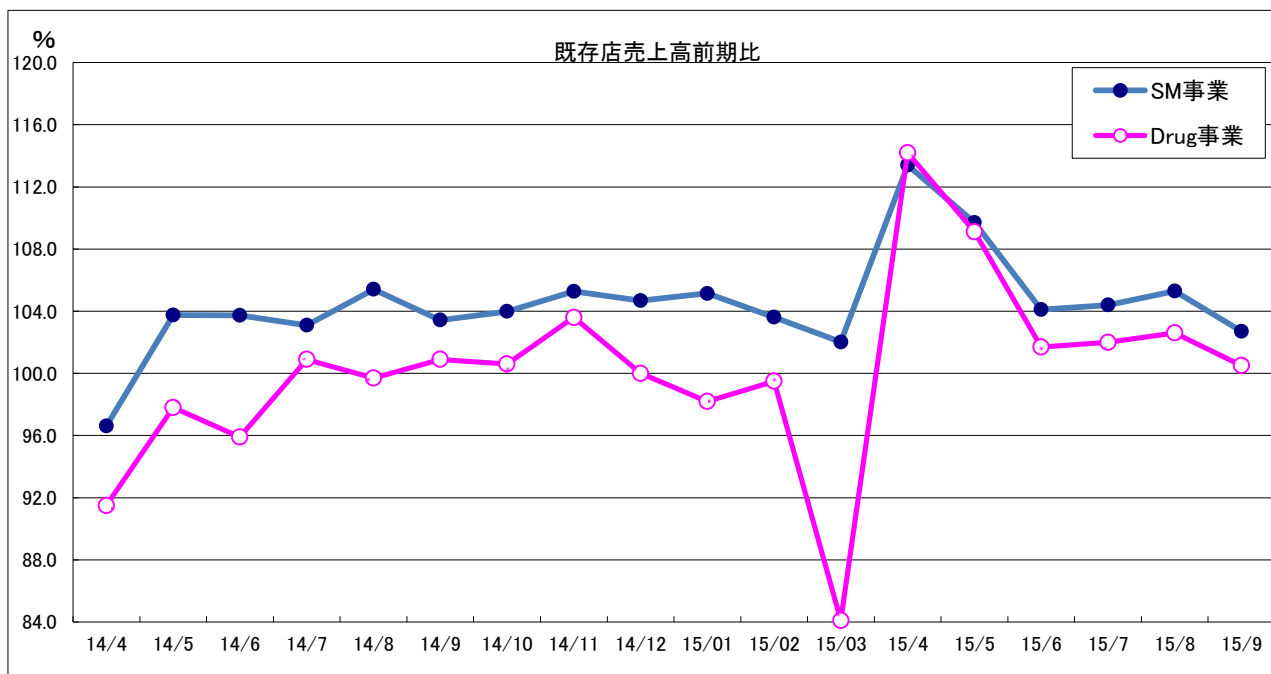
なお、減価償却費は売上原価に算入したものを含めております。

## 小売事業

### 1. セグメント別既存店売上高内訳

前期比増減	2013/9			2014/9			2015/9		
	売上高	客数	客単価	売上高	客数	客単価	売上高	客数	客単価
SM事業	△2.0%	△2.0%	△0.1%	2.7%	△0.3%	3.0%	<b>6.5%</b>	<b>2.2%</b>	<b>4.2%</b>
Drug事業*	△0.9%	△3.2%	1.7%	△2.1%	△1.1%	△1.2%	<b>4.8%</b>	<b>3.0%</b>	<b>2.7%</b>

\* Drug事業の売上高は調剤込み、客数・客単価は調剤を除く数値となっております。



### 2. セグメント別売上高・荒利率(単位:百万円)

	2013/9			2014/9			2015/9		
	金額	前期比増減%	荒利率	金額	前期比増減%	荒利率	金額	前期比増減%	荒利率
SM事業合計	90,630	5.7%	27.9%	95,473	5.3%	28.5%	<b>103,804</b>	<b>8.7%</b>	<b>28.0%</b>
Drug事業合計	17,642	0.2%	25.1%	17,410	△1.3%	25.2%	<b>19,020</b>	<b>9.2%</b>	<b>25.3%</b>
小売事業合計	108,272	4.8%	27.5%	112,884	4.3%	28.0%	<b>122,824</b>	<b>8.8%</b>	<b>27.6%</b>

### 3. セグメント別売場面積と諸効率

#### 面積

	2013/9		2014/9		2015/9				
	面積	前期比 増減㎡	面積	前期比 増減㎡	面積	前期比 増減㎡			
平均売場面積(㎡)									
SM事業	189,904	3,934	192,057	2,153	198,394	6,337			
Drug事業	61,351	612	62,189	838	65,474	3,285			
合計	251,255	4,546	254,246	2,991	263,868	9,622			
期末売場面積(㎡)	面積	前期比 増減㎡	店舗数	面積	前期比 増減㎡	店舗数	面積	前期比 増減㎡	店舗数
SM事業	191,578	5,280	141	192,065	487	147	200,236	8,171	151
Drug事業	62,039	1,911	113	62,189	150	113	66,917	4,728	121
合計	253,617	7,191	254	254,254	637	260	267,153	12,899	272

#### 期末1店舗当たり売場面積(㎡)

SM事業	1,358	1,306	1,326
Drug事業	549	550	553

#### 諸効率

	2013/9	2014/9	2015/9
商品回転率(回/年)			
SM事業	31.1	32.5	32.4
Drug事業	7.2	6.8	7.1
1㎡当たり売上高(千円/年)			
SM事業	954	994	1,046
Drug事業	575	560	581
1人当たり守備面積(㎡/人)			
SM事業	24.8	24.6	23.9
Drug事業	55.1	56.1	55.6

#### 4. 新設店舗及び主な改装店舗等

新設店舗 店名 SM事業	所在地	オープン月日	売場面積 (㎡)	総投資額 (百万円)
グランエミオ大泉学園店(三浦屋・いなげや)	東京都 練馬区	平成27年4月10日	893	377
川崎登戸店*1	川崎市 多摩区	平成27年4月24日	1,947	1,037
新ゆり ヨネッティー王禅寺前店*2	川崎市 麻生市	平成27年9月11日	2,052	3,617
*1 既存店舗のスクラップ&ビルドによる新設店舗です。				
*2 総投資額には土地取得費用を含んでおります。				
Drug事業				
世田谷鎌田店	東京都 世田谷区	平成27年4月15日	430	128
川崎登戸店	川崎市 多摩区	平成27年5月27日	661	16
清瀬竹丘店	東京都 清瀬市	平成27年6月24日	490	98
調布菊野台店	東京都 調布市	平成27年7月8日	451	103
小平花小金井店	東京都 小平市	平成27年7月29日	565	92
南行徳公園店	千葉県 市川市	平成27年8月12日	518	122
改装店舗				
店名 SM事業	所在地	オープン月日	売場面積 (㎡)	
飯田橋ラムウ店(三浦屋)	東京都 新宿区	平成27年5月8日	509	
三郷戸ヶ崎店	埼玉県 三郷市	平成27年5月16日	1,904	
大里江南店	埼玉県 熊谷市	平成27年5月22日	1,553	
毛呂店	埼玉県 入間郡	平成27年5月30日	4,737	
三鷹牟礼店	東京都 三鷹市	平成27年6月12日	1,408	
野田みずぎ店	千葉県 野田市	平成27年6月20日	1,930	
日野栄町店	東京都 日野市	平成27年6月26日	912	
板橋小豆沢店	東京都 板橋区	平成27年7月31日	1,676	
保谷駅南店	東京都 練馬区	平成27年8月8日	1,209	
ina21小金井中町店	東京都 小金井市	平成27年8月28日	899	
* 改装はその他18店舗で実施いたしました。				
Drug事業				
三鷹牟礼店	東京都 三鷹市	平成27年4月30日	473	
相模原原当麻店	相模原市 南区	平成27年5月14日	597	
町田鶴川店	東京都 町田市	平成27年6月11日	692	
町田成瀬店	東京都 町田市	平成27年7月16日	725	
薬局西立川店	東京都 昭島市	平成27年8月6日	697	
閉鎖店舗				
店名 SM事業	所在地	閉鎖日	売場面積 (㎡)	備考
武蔵関店(三浦屋)*	東京都 練馬区	平成27年3月31日	268	S&B
ina21川崎登戸新町店	川崎市 多摩区	平成27年4月15日	988	S&B
柏南増尾店	千葉県 柏市	平成27年4月29日	1,474	営業政策
*前年度中は営業していたため、当年度の閉鎖店舗としております。				
Drug事業				
調剤薬局立川南口店	東京都 立川市	平成27年4月30日	21	営業政策



## 通期計画

### 1. 経営成績計画(単位:百万円)

連結	金額	前期比	SM事業	金額	前期比	Drug事業	金額	前期比
営業収益	254,000	5.7%	売上高	206,043	5.5%	売上高	37,616	6.7%
営業利益	3,300	1.4%	既存店売上前期比		1.4%	既存店売上前期比		1.6%
経常利益	3,650	0.8%						
当期純利益	1,300	19.0%						
既存店売上前期比		1.5%						

### 2. 設備投資計画(単位:百万円)\*

連結		事業別	SM事業	Drug事業	その他
新設店舗	4,400	新設店舗	3,600	800	-
既存店活性化	600	既存店活性化	550	50	-
その他	6,300	その他	5,430	-	870
合計	11,300	合計	9,580	850	870
減価償却費	3,500				

\* キャッシュ・フローベースでの数値です。  
なお、減価償却費は売上原価に算入するものを含めております。

### 3. 新設店舗計画等

新設店舗等 店名 SM事業	所在地	オープン月日	売場面積(m <sup>2</sup> )	総投資額(百万円)
グルメ エミオ武蔵関店(三浦屋) *1	東京都 練馬区	平成27年10月1日	230	50
ブルーミングブルーミー 西武本川越ベベ店	埼玉県 川越市	平成27年10月7日	1,485	306
グルメ エミオ新所沢店(三浦屋)	埼玉県 所沢市	平成27年11月11日	71	40
ブルーミングブルーミー ららぽーと立川立飛店	東京都 立川市	平成27年12月10日	2,000	800
保谷町店 *2	東京都 西東京市	平成27年度下期	1,700	3,800
武蔵村山プロセスセンター *3	東京都 武蔵村山市	平成28年4月	4,250	3,550
*1 既存店舗のスクラップ&ビルドによる新設店舗です。				
*2 総投資額には小売支援事業の土地および建物取得費用を含んでおります。				
*3 面積は建物床面積であります。				
Drug事業				
狭山中央店	埼玉県 狭山市	平成27年10月7日	600	100
小金井東町店	東京都 小金井市	平成27年10月28日	500	100
東久留米中央店	東京都 東久留米市	平成27年11月11日	500	130
西東京富士町店	東京都 西東京市	平成27年11月25日	650	100
武蔵関駅前店	東京都 練馬区	平成27年度下期	未定	81
閉鎖店舗				
店名 SM事業	所在地	閉鎖日	売場面積(m <sup>2</sup> )	備考
サビア飯能店	埼玉県 飯能市	平成27年11月10日	2,311	営業政策
ina21昭島郷地店	東京都 昭島市	平成27年11月29日	1,208	営業政策
Drug事業				
サビア飯能店	埼玉県 飯能市	平成27年11月10日	370	営業政策