

平成26年3月期第2四半期 決算参考資料

目次	ページ
連結	
1. 主要な経営指標等(第2四半期累計期間)	1
2. 主要な経営指標等(期末)	2
3. 主要な経営指標等の5期の推移(グラフ)	3
4. 販売費及び一般管理費の内訳	4
5. 従業員の状況	4
6. 設備投資の状況	4
小売事業	
1. 事業別既存店売上高内訳	5
2. 事業部門別売上高・荒利率	5
3. 事業別売場面積と諸効率	6
4. 新設店舗及び主な改装店舗	7
通期計画	
1. 経営成績計画	7
2. 設備投資計画	7
3. 新設店舗計画	7



株式会社 いなげや

証券コード: 8182

<http://www.inageya.co.jp/>

本資料では、2012年3月末日、2012年9月末日および2013年3月末日が金融機関の休業日であり、それに伴う翌日支払となる金額を他の期と比較容易になるよう、現預金の流動資産及び買掛金等の流動負債の増加分を支払済みの数値に置き換えて計算しております。

また、2012年10月の株式取得により完全子会社となった㈱三浦屋は、前連結会計年度より連結対象会社となっております。

連結

1. 主要な経営指標等(第2四半期累計期間)

	2009/9	2010/9	2011/9	2012/9	2013/9
連結経営成績の状況 (単位:百万円)					
営業収益	114,483	109,887	110,361	108,104	112,993
売上高	110,359	105,849	106,337	104,135	109,026
営業利益	863	1,050	1,409	1,000	404
経常利益	1,006	1,183	1,533	1,170	614
税金等調整前四半期純利益(△損失)	625	△ 861	491	555	595
四半期純利益(△損失)	273	△ 763	147	188	214
総資産 *	75,495	77,377	79,582	80,066	84,474
純資産	43,424	42,571	43,647	44,118	46,953
有利子負債 *	7,042	6,997	7,447	7,240	6,819
キャッシュ・フローの状況					
営業活動によるキャッシュ・フロー *	1,361	2,036	1,354	1,849	3,441
投資活動によるキャッシュ・フロー *	△ 2,005	△ 2,336	△ 1,724	△ 656	△ 2,059
財務活動によるキャッシュ・フロー	△ 1,317	△ 1,256	△ 1,495	△ 1,639	△ 1,606
現金及び現金同等物の期末残高 *	10,001	9,935	11,083	10,939	12,853
設備投資(キャッシュ・フローベース)	2,525	2,843	2,071	1,084	2,339
(減価償却費)	1,397	1,310	1,375	1,276	1,278
1株当たり情報 (単位:円)					
1株当たり四半期純利益	5.90	△ 16.44	3.19	4.06	4.61
1株当たり純資産	932.23	914.52	935.60	944.52	1,003.76
1株当たり配当金	7.50	7.50	7.50	7.50	7.50
主な財務指標					
総資産経常利益率(ROA) *	1.3%	1.5%	1.9%	1.4%	0.7%
自己資本四半期純利益率(ROE)	0.6%	△1.8%	0.3%	0.4%	0.5%
有利子負債依存度 *	9.3%	9.0%	9.4%	9.0%	8.1%
自己資本比率 *	57.4%	54.9%	54.6%	54.8%	55.2%
経営成績 前年同期比増減					
売上高	0.4%	△4.1%	0.5%	△2.1%	4.7%
既存店売上高	△3.2%	△5.5%	△1.9%	△4.1%	△1.9%
営業利益	△28.6%	21.8%	34.2%	△29.0%	△59.6%
経常利益	△25.1%	17.6%	29.6%	△23.7%	△47.5%
四半期純利益	△4.0%	-	-	27.5%	13.6%
売上高百分比					
営業利益	0.8%	1.0%	1.3%	1.0%	0.4%
経常利益	0.9%	1.1%	1.4%	1.1%	0.6%
四半期純利益	0.2%	△0.7%	0.1%	0.2%	0.2%

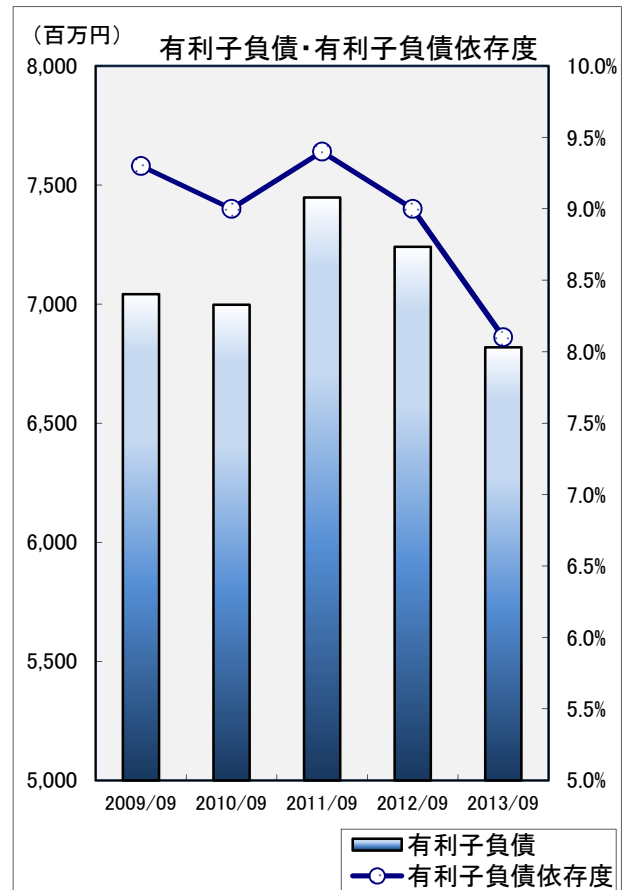
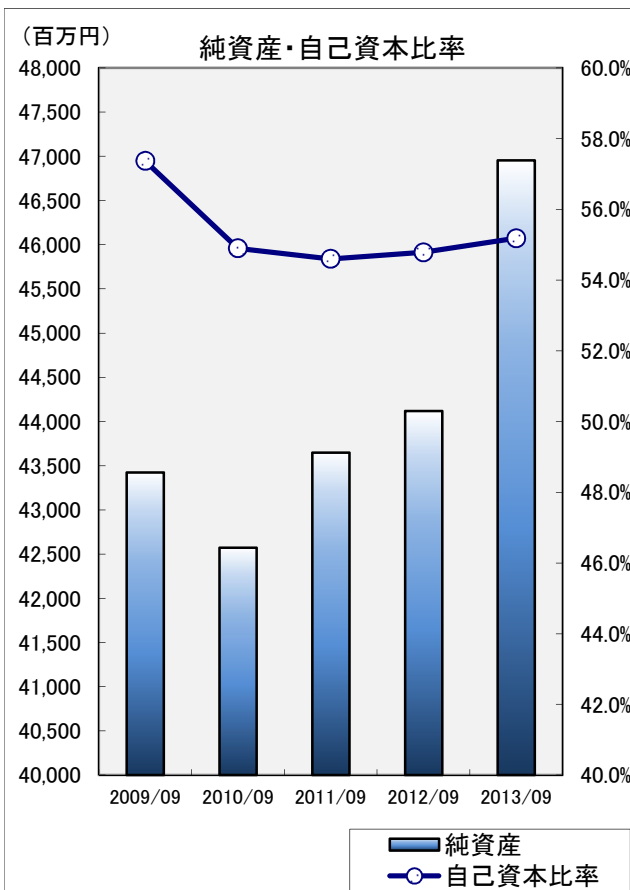
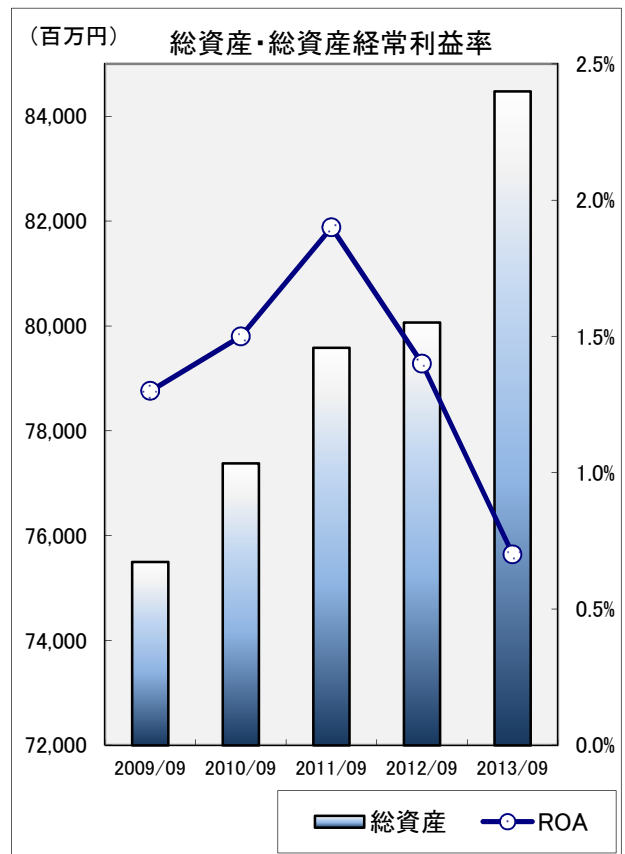
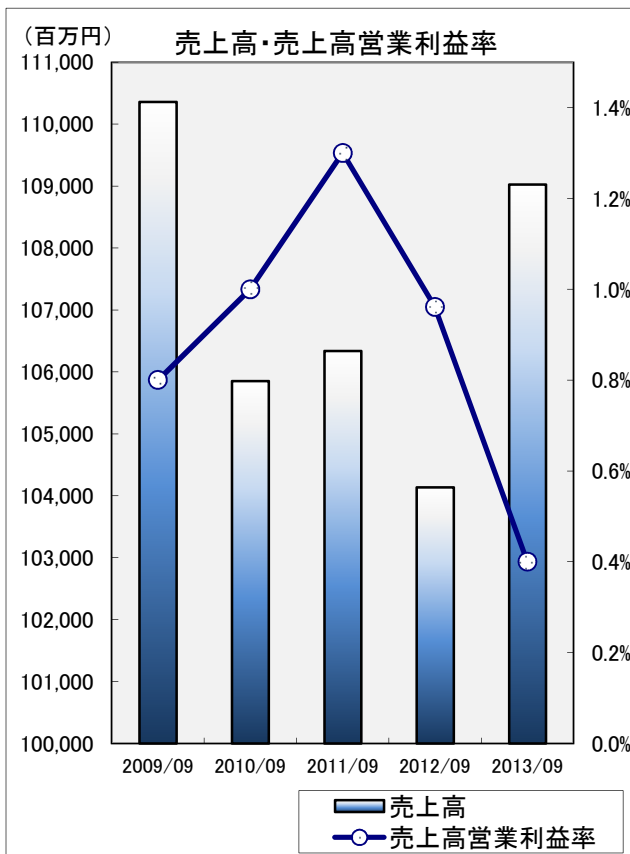
* 期末日が金融機関休業日となる場合は、末日支払が翌営業日となる分を調整して表示しております。
また、3ヶ月超の資金運用を現金同等物として調整して表示しております。

2. 主要な経営指標等(期末)

	2010/03	2011/03	2012/03	2013/03	2014/03(予測)
連結経営成績の状況 (単位:百万円)					
営業収益	223,662	219,942	219,164	220,856	233,000
売上高	215,562	211,966	211,157	212,980	-
営業利益	3,403	3,784	3,934	3,498	3,000
経常利益	3,672	4,071	4,138	3,846	3,300
税金等調整前当期純利益	2,593	1,648	3,112	4,606	-
当期純利益	1,312	773	1,167	2,621	1,400
総資産 *	76,927	81,160	81,686	84,492	-
純資産	44,083	43,797	44,319	47,022	-
有利子負債 *	7,794	8,162	8,349	7,781	-
キャッシュ・フローの状況					
営業活動によるキャッシュ・フロー *	4,225	6,274	3,408	3,349	-
投資活動によるキャッシュ・フロー *	△ 3,650	△ 3,567	△ 3,768	2,591	-
財務活動によるキャッシュ・フロー	△ 1,046	△ 1,250	△ 1,203	△ 4,248	-
現金及び現金同等物の期末残高 *	11,492	12,948	11,385	13,078	-
設備投資(キャッシュ・フローベース)	4,897	4,708	5,198	2,457	-
(減価償却費)	2,968	2,749	2,904	2,760	-
1株当たり情報 (単位:円)					
1株当たり当期純利益	28.24	16.66	25.15	56.45	30.15
1株当たり純資産	946.10	939.21	949.45	1,006.17	-
1株当たり配当金(年間)	15.0	15.0	15.0	15.0	15.0
主な財務指標					
総資産経常利益率(ROA) *	4.8%	5.2%	5.1%	4.6%	-
自己資本当期純利益率(ROE)	3.0%	1.8%	2.7%	5.8%	-
有利子負債依存度 *	10.1%	10.1%	10.2%	9.2%	-
自己資本比率 *	57.1%	53.7%	54.0%	55.3%	-
経営成績 前年比増減					
売上高	△2.3%	△1.7%	△0.4%	0.9%	-
既存店売上高	△5.5%	△3.1%	△3.0%	△3.9%	-
営業利益	△14.1%	11.2%	4.0%	△11.1%	△14.3%
経常利益	△13.0%	10.9%	1.7%	△7.1%	△14.2%
当期純利益	△21.9%	△41.0%	50.9%	124.5%	△46.6%
売上高百分比					
営業利益	1.6%	1.8%	1.9%	1.6%	-
経常利益	1.7%	1.9%	2.0%	1.8%	-
当期純利益	0.6%	0.4%	0.6%	1.2%	-

* 期末日が金融機関休業日となる場合は、末日支払が翌営業日となる分を調整して表示しております。
また、3ヶ月超の資金運用を現金同等物として調整して表示しております。

3. 主要な経営指標等の5期の推移(グラフ)



4. 販売費及び一般管理費の内訳(単位:百万円)

	2011/9			2012/9			2013/9		
	金額	前期比 増減%	売上高比	金額	前期比 増減%	売上高比	金額	前期比 増減%	売上高比
販売費	4,019	△4.2%	3.8%	4,094	1.9%	3.9%	4,348	6.2%	4.0%
人件費	15,840	1.0%	14.9%	15,455	△2.4%	14.8%	16,545	7.1%	15.2%
地代家賃	4,922	1.0%	4.6%	4,955	0.7%	4.8%	5,414	9.3%	5.0%
水道光熱費	1,672	△10.1%	1.6%	1,870	11.8%	1.8%	2,190	17.1%	2.0%
減価償却費・リース料	1,440	0.6%	1.4%	1,290	△10.4%	1.2%	1,288	△0.1%	1.2%
その他	3,720	9.9%	3.5%	3,527	△5.2%	3.4%	3,686	4.5%	3.4%
販管費合計	31,616	0.6%	29.7%	31,193	△1.4%	30.0%	33,475	7.3%	30.7%

5. 従業員の状況(単位:人)

	2011/9			2012/9			2013/9		
	人数	前期比 増減%	構成比	人数	前期比 増減%	構成比	人数	前期比 増減%	構成比
社員	2,555	△1.1%	29.1%	2,523	△1.3%	29.5%	2,675	6.0%	29.7%
パートナー社員	6,225	1.3%	70.9%	6,023	△3.2%	70.5%	6,338	5.2%	70.3%
合計	8,780	0.6%	100.0%	8,546	△2.7%	100.0%	9,013	5.5%	100.0%
労働分配率(売上総利益比)	54.6%			54.8%			55.3%		

* 従業員の人数は、期中平均人員です。

* パートナー社員は、8時間換算にて表示しております。

6. 設備投資の状況(単位:百万円) *

	2011/9	2012/9	2013/9
新設店舗	1,372	503	1,006
既存店活性化	138	250	225
その他	560	332	1,108
合計	2,071	1,084	2,339
減価償却費	1,375	1,276	1,278

* キャッシュ・フローベースの表示です。

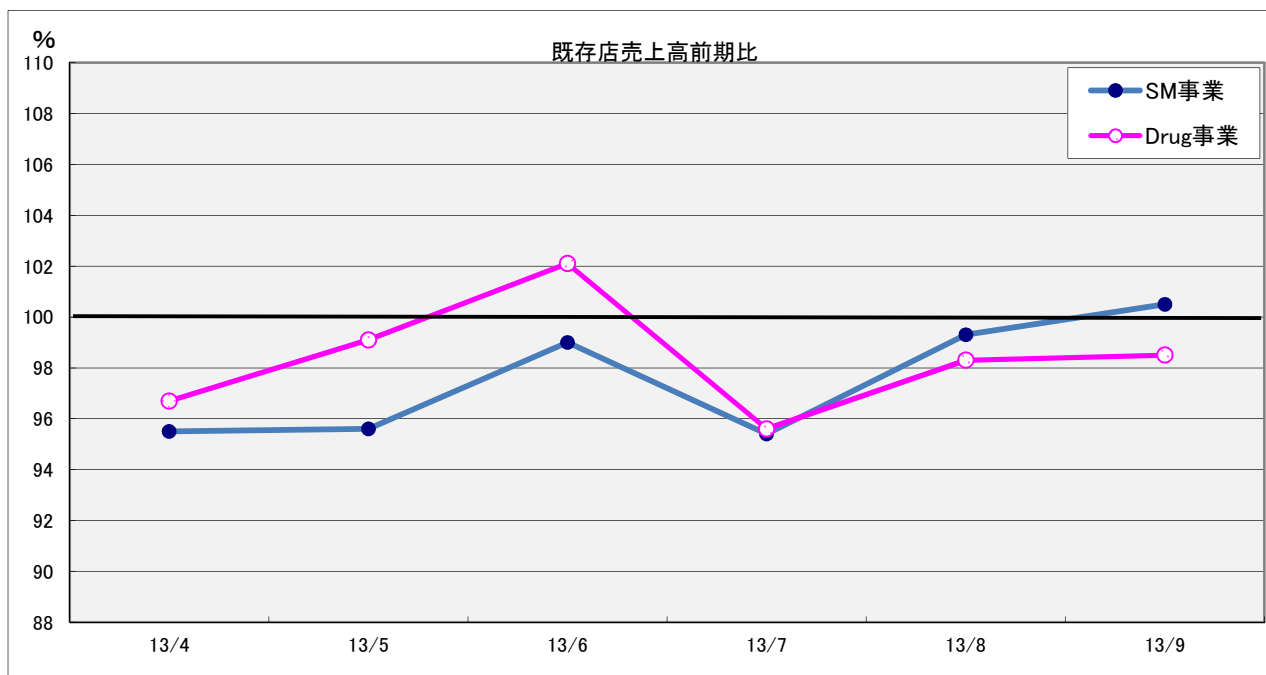
なお、減価償却費は売上原価に算入したものを含めております。

小売事業

1. 事業別既存店売上高内訳

前期比増減	2011/9			2012/9			2013/9		
	売上高	客数	客単価	売上高	客数	客単価	売上高	客数	客単価
SM事業	△1.4%	△2.4%	1.0%	△4.7%	△4.3%	△0.5%	△2.0%	△2.0%	△0.1%
Drug事業(調剤除く)	△3.9%	△3.2%	△0.2%	△0.6%	△0.4%	△0.2%	△0.9%	△3.2%	1.7%

* Drug事業の売上高は調剤込み、客数・客単価は調剤を除く数値となっております。



* Drug事業は調剤を除く既存店前年比となっております。

2. 事業部門別売上高・荒利率(単位:百万円)

	2011/9			2012/9			2013/9		
	金額	前期比増減%	荒利率	金額	前期比増減%	荒利率	金額	前期比増減%	荒利率
SM事業合計	88,392	0.4%	27.6%	85,727	△3.0%	27.7%	90,630	5.7%	27.9%
Drug事業合計	17,077	0.1%	24.6%	17,615	3.1%	24.0%	17,642	0.2%	25.1%
小売事業合計	105,470	0.4%	27.1%	103,342	△2.0%	27.0%	108,272	4.8%	27.5%

3. 事業別売場面積と諸効率

面積

	2011/9		2012/9		2013/9	
	面積	前期比 増減㎡	面積	前期比 増減㎡	面積	前期比 増減㎡
平均売場面積(㎡)						
SM事業	184,625	2,227	185,970	1,345	189,904	3,934
Drug事業	56,104	1,871	60,739	4,635	61,351	612
合計	240,729	4,098	246,709	5,980	251,255	4,546

	2011/9			2012/9			2013/9		
	面積	前期比 増減㎡	店舗数	面積	前期比 増減㎡	店舗数	面積	前期比 増減㎡	店舗数
期末売場面積(㎡)									
SM事業	185,676	2,896	127	186,298	622	129	191,578	5,280	141
Drug事業	57,032	2,596	101	60,128	3,096	107	62,039	1,911	113
合計	242,708	5,492	228	246,426	3,718	236	253,617	7,191	254

* 2012年10月より完全子会社となった㈱三浦屋の店舗、9店舗を含めております。

期末1店舗当たり売場面積(㎡)

SM事業	1,462	1,444	1,358
Drug事業	564	561	549

諸効率

	2011/9	2012/9	2013/9
商品回転率(回/年)			
SM事業	33.0	33.4	31.1
Drug事業	7.2	7.5	7.2
1㎡当たり売上高(千円/年)			
SM事業	958	922	954
Drug事業	609	612	575

1人当たり守備面積(㎡/人)

SM事業	25.1	25.9	24.8
Drug事業	47.0	54.2	55.1

4. 新設店舗及び主な改装店舗

新設店舗		所在地	オープン月日	売場面積 (㎡)	総投資額(百万円)
SM事業	店名				
	下石神井店	東京都 練馬区	2013年9月12日	1,927	630
Drug事業	店名				
	川崎中野島店	川崎市 多摩区	2013年4月25日	429	76
	調剤薬局 新所沢店	埼玉県 所沢市	2013年7月1日	55	11
	町田金森店	東京都 町田市	2013年9月26日	567	86
改装店舗		所在地	オープン月日	売場面積 (㎡)	備考
SM事業	店名				
	青梅師岡店	東京都 青梅市	2013年4月19日	1,325	
	府中三好店	東京都 府中市	2013年5月17日	979	
	横浜西が岡店	横浜市 泉区	2013年5月24日	1,455	
	浦和ときわ店	さいたま市 浦和区	2013年6月28日	1,302	
	お花茶屋店	東京都 葛飾区	2013年7月27日	1,468	
	八潮中馬場店	埼玉県 八潮市	2013年8月9日	1,021	
	東村山秋津店	東京都 東村山市	2013年8月23日	1,494	
	東村山市役所前店	東京都 東村山市	2013年9月28日	1,729	

* 改装はその他17店舗で実施いたしました。

通期計画

1. 経営成績計画(単位:百万円)

連結	金額	前期比	SM事業	金額	前期比	ドラッグ事業	金額	前期比
営業収益	233,000	5.5%	売上高	187,900	6.6%	売上高	36,400	3.8%
営業利益	3,000	△14.3%	既存店売上前期比		△0.1%	既存店売上前期比		1.8%
経常利益	3,300	△14.2%						
当期純利益	1,400	△46.6%						
既存店売上前期比		0.2%						

2. 設備投資計画(単位:百万円)*

連結	金額	事業別	SM事業	Drug事業	その他
新設店舗	2,100	新設店舗	1,900	200	
既存店活性化	650	既存店活性化	600	50	
その他	3,950	その他	1,950	100	1,900
合計	6,700	合計	4,450	350	1,900
減価償却費	2,900				

* キャッシュ・フローベースでの数値です。
なお、減価償却費は売上原価に算入するものを含めております。

3. 新設店舗計画

SM事業	店名	所在地	オープン月日	売場面積 (㎡)	総投資額(百万円)
	西東京富士町店	東京都 西東京市	平成25年11月13日	900	310
	桜新町店	東京都 世田谷区	平成25年12月	950	650
	エスビー清瀬店	東京都 清瀬市	平成26年1月	300	134
	未定	東京都 港区	未定	未定	未定