



新鮮さを、お安く、心をこめて

inageya

since 1900

Group Corporate Profile



〒190-8517 東京都立川市栄町六丁目1番地の1
TEL 042-537-5111 (大代表)

<https://www.inageya.co.jp/>

2024年11月30日発行



Corporate Philosophy >>

未来を創る、“いなげや”

創業者である猿渡波蔵の「お客様の喜ばれる顔が何より嬉しい」を受け継ぎ、時代やお客様のニーズに合わせて様々な「変革」と「挑戦」に取り組んでいます。



1956

多摩地区でセルフサービス方式のスーパーマーケットを開始



1984

東京証券取引所市場第一部に指定、社名を(株)稲毛屋から(株)いなげやに変更



2020

企業の森“すこやけくの森”開設(目の出町)



1900

鮮魚商「稲毛屋」創業



2000

創業100周年



2024

ユナイテッド・スーパーマーケット・ホールディングス株式会社と経営統合



「すこやけく像」

いなげやのある街、いなげやの出店する街に健康で豊かな暖かい心を育みたい。そして、よりすこやかな日常生活、社会の実現にお店を通じて貢献したいと考え、その願いを表現したのが「すこやけく像」です。

「まずお客様ありき」のもと、お客様第一主義に徹した商いを実践



株式会社いなげや代表取締役社長
本杉 吉員

いなげやは、おかげさまで創業124年を迎えました。皆様方のひとかたならぬご支援に、心より感謝申し上げます。

1900年(明治33年)立川駅前に稲毛屋魚店として創業以来、一貫して「まずお客様ありき」の精神のもと、お客様第一主義に徹した商いを実践してまいりました。

2020年以降、新型コロナウイルスの感染拡大により、小売業がいかに地域にとって欠かせない存在であるかを改めて認識すると共に、社会的責任を痛感しております。感染拡大防止に向けて様々な対策に奔走した経験を活かして、引き続きお客様と従業員の安全を確保してまいります。

そして今後もいなげやグループは、全従業員一丸となって“地域のお役立ち業”としてライフラインを支え、安全安心な食の提供と、地域の豊かな社会の実現に貢献することで、皆様に信頼され、ご愛顧いただける企業集団を目指してまいります。

グループ社是

いなげやグループは販売を通じ広く世の中に奉仕し会社の発展と従業員の幸せを常に一致せしむる事をもって社是とする。

グループ経営理念

すこやけくの実現

お客様の健康で豊かな、暖かい日常生活と、より健全な社会の実現に貢献する。

商人道の実践

お客様の喜びを、自分自身の喜びとして感じることができる人間集団。

グループビジョン

“地域のお役立ち業”として社会に貢献する

地域とのつながりを大切にします

グループ考働指針

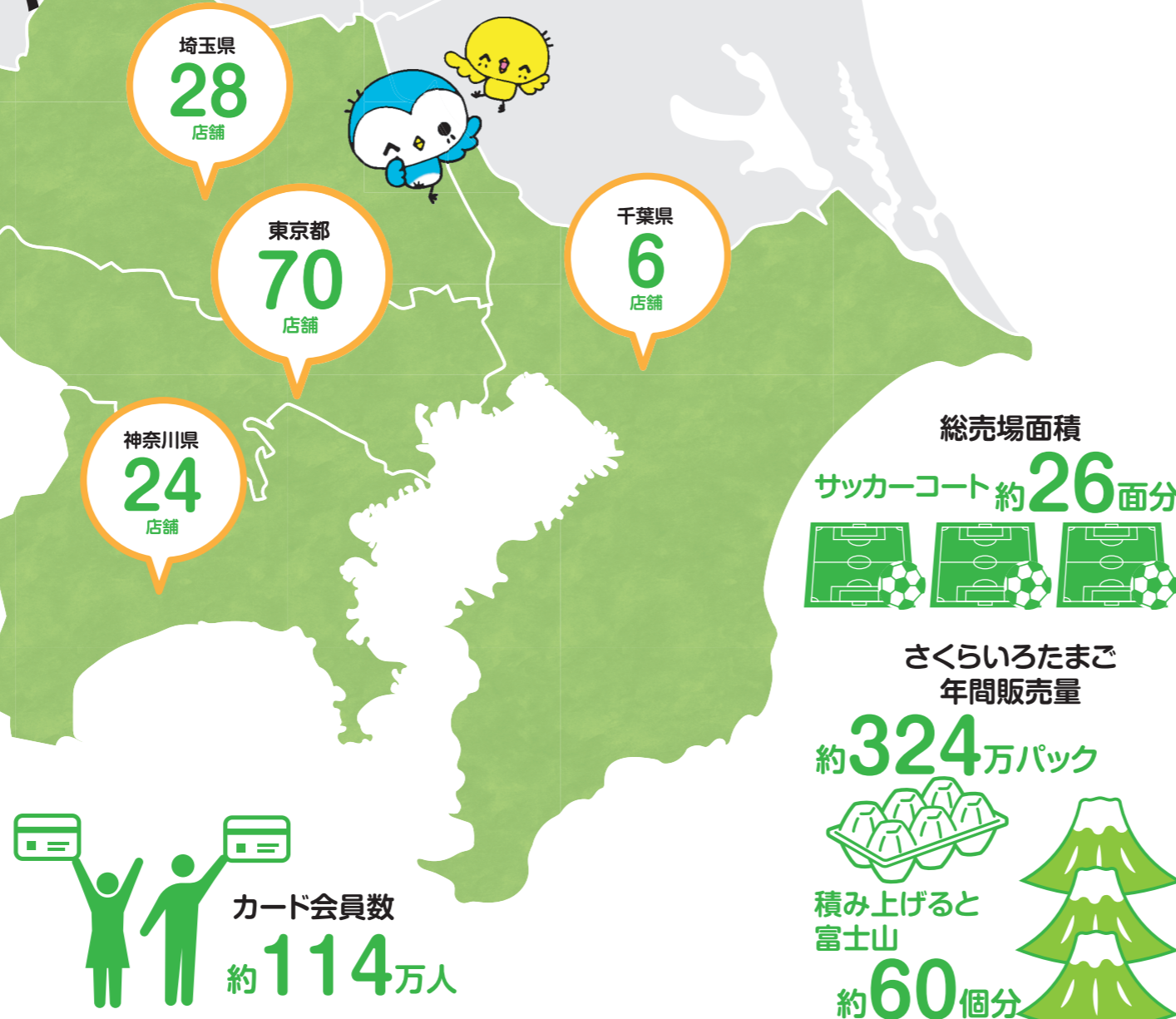
社是・経営理念に従って考働するときに忘れてはならない信条と志

- 「いなげやグループ」の従業員は常に、「新鮮さを、お安く、心をこめて」を心がけ、考働する。
- 「いなげやグループ」の原点は「お店はお客様の為にある」「本部はお店の為にある」という正しい哲学である。
- 「いなげやグループ」は食を通じたお役立ち業として地域社会に貢献し、未来のライフスタイルを創造・提案できる企業集団を目指す。
- 「いなげやグループ」はステークホルダーとの持続的な成長・発展を目指す。「自分達さえ良ければよい」という考え方は、一切持たない。
- 「いなげやグループ」のマネジメントとは、当社グループが社会におよぼす影響に正面から取り組み、様々な問題の解決に寄与することである。
- 「いなげやグループ」は本部計画を土台に、地域に根ざした一店一店が独自で個性に溢れたお店創りを目指してゆく。
- 「いなげやグループ」は、全員で「人の為につくすことを最大の喜びと出来る最も格調の高い人間像」を目指してゆく。
- 「いなげやグループ」の看板は従業員であり、お店の従業員はプロ意識をもち、食の専門家を目指してゆく。
- 「いなげやグループ」は「商品力 + 人間力 + 全員参加」で徹底力と執念を持ち仕事に当たる。徹底力と執念があるから一つ一つの仕事の積み重ねが「知の集積」となり、結果につながる。
- 「いなげやグループ」はフィロソフィをベースに、イノベーションをし続けることで将来ビジョンを創り上げてゆく。
- 「いなげやグループ」は常に額に汗し、努力し、日々向上を考える、立派な社会人、立派な市民、立派な国民を輩出してゆく。(グループが目指す最終的な人財像)

The Power of a Company in Numbers >>>

数字で見るいなげや

※2024年9月末時点



いなげやのシンボルマーク



1. 若々しい若木がすくすくと伸びていく姿をあらわします。
2. 色は、黄色(レモンイエロー)と緑(サップグリーン)の2色です。
3. 黄色は暖かい心をあらわします。
4. 緑は新鮮さをあらわします。

いなげやグループが大切にしている「3つの造語」

1. すこやけく
「すこやけく」とは、「健やか」と「希求(けく)」をあわせて「すこやかなことをこいねがうこと」を意味します。
2. 人財
「人財」とは、いなげやグループの全従業員は会社の財産であるということの意味します。
3. 考働
「考働」とは、自ら考え働くことで会社の発展と自己の成長に結びつけることを意味します。

会社概要



社名 株式会社いなげや
 創業 1900年(明治33年)
 会社設立 1948年(昭和23年)5月20日
 資本金 89億81百万円
 本社 〒190-8517
 東京都立川市栄町六丁目1番地の1
 電話(042)537-5111(大代表)
 ホームページ <https://www.inageya.co.jp/>
 営業品目 生鮮食品、加工食品、家庭用品、実用衣料品 他

いなげやグループの歩み

明治	1900年	●鮮魚商「稲毛屋」創業	
昭和	1948年	●株式会社稲毛屋(スーパーマーケット事業)改組	
	1956年	●立川店にセルフサービス方式を採用し、東京多摩地区で最初のスーパーマーケットを開始	
	1963年	●株式会社三雅(現、サビアコーポレーション)を設立	
	1973年	●生鮮食品を扱う流通センター(現、武蔵村山センター)を開設	
	1975年	●生鮮食品の配送機器「コールドボックス」を開発	
	1976年	●日本で初めて生鮮食品にODS(鮮度保障制度)を導入	
	1978年	●東京証券取引所市場第二部に株式上市	
	1984年	●東京証券取引所市場第一部に指定、社名を株式会社稲毛屋から株式会社いなげやに変更	
	1985年	●本社機能を現社屋(立川市)に移転	
	1986年	●株式会社クックサン(惣菜事業・現、いなげやに吸収)を設立 ●株式会社サンフード(食品製造事業・現、サンフードジャパン)を設立	
平成	1990年	●POSシステムを全店導入 ●株式会社ウェルパーク(ドラッグストア事業)を設立	
	1995年	●千葉センター(野田市)を開設	
	2000年	●創業100周年	
	2004年	●イオン株式会社と業務提携	
	2005年	●電子棚ラベル全店導入 ●PB(プライベートブランド)「食卓応援」商品の販売開始	
	2007年	●「ブルーミングブルーミー」1号店港北店(横浜市)を開店 ●小金井緑町店を改装し、「ina21」1号店を開店	
	2009年	●「ing・fanカード」(ポイントカード)運用開始	
	2010年	●株式会社いなげやウイング(障がい者支援事業)を設立 ●創業110周年記念事業として ●青梅市に企業の森「すこやけくの森」を開設	
	2011年	●青果・生鮮センター(立川市)を開設 ●PB「食卓応援セレクト」商品の販売開始	
	2012年	●立川南口店を改装し、「ESBI(エスビィ)」を開店 ●いなげやグループ研修センター(小金井市)を開設 ●株式会社三浦屋(スーパーマーケット事業)をグループ化 ●鮮魚センター(武蔵村山市)を機能強化し増設	
	2013年	●株式会社いなげやドリームファーム(農業事業)を設立	
	2014年	●株式会社クックサン、いなげやと合併	
	2015年	●川口ギフト包装センター(川口市)を開設 ●ブルーミングブルーミー-ららぽーと立川立飛店を開店	
	2016年	●保谷町店、金町店を開店 ●精肉センター(武蔵村山市)を機能強化し、同敷地内に移設 ●同センター内に三浦屋食品センターを国分寺より移設	
	2017年	●IKD昭島ドライセンター(昭島市)を立川より移設 ●移動スーパーとくし丸を開設 ●IKD八千代ドライセンター(千葉県八千代市)を船橋より移設	
	2018年	●練馬関町店、ブルーミングブルーミー-ひばりが丘パルコ店、飯田橋店を開店	
	令和	2019年	●川崎京町店、小金井東町店を開店
		2020年	●創業120周年 ●「いなげやすこやけく史料室」(いなげや本社)を開設 ●日の出町に企業の森「すこやけくの森」を開設 ●青果・生鮮センター(立川市)を移設 ●ina21小平鈴木町店を開店
		2021年	●健康経営宣言を制定 ●株式会社三浦屋 株式譲渡 ●国分寺東恋ヶ窪店を開店
		2022年	●第13回からあげグランプリ®東日本スーパー惣菜部門 最高金賞を受賞 ●いなげやネットスーパーを開設
2023年		●練馬西大泉店を開店 ●イオン株式会社、株式会社いなげや、ユナイテッド・スーパーマーケット・ホールディングス株式会社(U.S.M.Holdings、以下U.S.M.H)による基本合意書の締結 ●練馬中村南店を開店(S&B) ●イオン株式会社の連結子会社へ ●PB「食卓応援プレミアム」「いなげや名物品」商品の販売開始	
2024年		●株式会社ウェルパーク 株式譲渡 ●U.S.M.Hと経営統合	
2025年		●新規3店舗開店予定	

Creating Shared Value >>

共通価値の創造

いなげやグループビジョン「地域のお役立ち業として社会に貢献する」を実現するため、様々な活動を通じて、お客様の健康で豊かな食生活の実現に繋がっています。



1 **ポイントカード・クレジットカード**

お買い物の際ポイントが貯まる、いなげやオリジナルのポイントカードです。カードの購買情報を分析し、各店舗の地域特性の把握や暮らしに合った商品展開に活用しています。

アイエヌジーファン
ing・fan
クラブカード



クレジット機能無し

アイエヌジーファン
ing・fan
Vカード



クレジット機能付き

いなげやオリジナルキャラクター



びいちゃん




おにいちゃん

©inageya

2 **まごころお届け**

店舗でお買い上げいただいた商品を、当日中に3温度帯（常温・冷蔵・冷凍）でご自宅へお届けいたします。「重たい」「かさばる」といった持ち帰りの負担をなくす便利なサービスです。



3 **いなげやオンラインショップ**

夏・冬ギフトや母の日・父の日ギフト等、24時間いつでもご注文いただける通販サイトです。店舗では販売していないネット限定商品やバイヤーおすすめギフト等、種類豊富なラインナップを取り揃えています。

いなげや
オンラインショップ



いなげや
Yahoo!店




いなげや
楽天市場店



4 **ネットスーパー・クイックコマース**

野菜・肉・魚等の生鮮食品から惣菜・飲料・日用雑貨まで、店舗で販売している様々な商品を、来店することなくパソコンやスマートフォンで注文して、ご自宅等で受け取ることができるサービスです。ネットスーパーは2時間枠の中での配送、クイックコマースは準備でき次第の配送が可能です。



5 **いなげや移動スーパーとくし丸**

買い物に來られない高齢者等の買物弱者に対し、軽トラックに商品を積み込み、移動スーパーとしてご自宅近くまで伺います。直接商品を手にとって選べる「買い物の楽しさ」を提供すると共に、「見守り支援（安否確認）」の役割も担います。




6 **いなげや公式アプリ**

店舗検索・チラシ情報・おすすめレシピ紹介等、お得な情報をお届けします。



いなげやのLINEミニアプリ

ing-fanカードをアプリ連携した方限定のポイント企画やコンテンツを発信しています。



いなげや公式Instagram

商品やイベント等、最新情報をリアルタイムで配信しています。

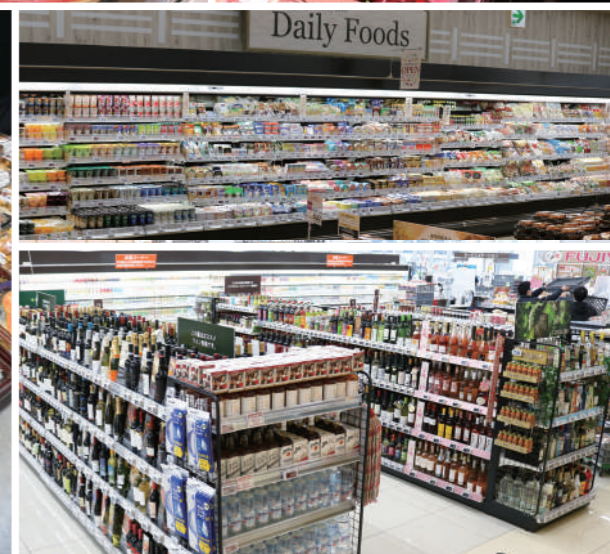


inageya_official

Store Introduction

店舗紹介 新鮮さを、お安く、心をこめて

私たちは、地域のお役立ち業としてライフラインを確保し、安全・安心・安定した食の提供を実践することで、お客様の健康で豊かな、暖かい日常生活と、より健全な社会の実現に貢献してまいります。



いなげや 調布仙川店

主力フォーマットの大型店舗 最新MDを導入したお店

これまで積み重ねてきたノウハウと、最新のマーチャンダイジングをフルラインで取り入れたお店です。広々とした店内には、ファミリーから本格志向のシニアまで、楽しく選べる豊富な商品を取り揃えています。鮮魚・惣菜・ベーカリーの作業場は、シースルーでライブ感を演出。中でもお魚屋さんの「鮮魚」は鮮度が良く人気です。



◎住所／東京都調布市仙川町3-4-1
◎開店年月／2011年6月10日
◎売場面積／1,914㎡(579坪)



ブローミングブルームー
ひばりが丘PARCO店

駅前商業施設への出店 食の楽しさ、豊かさをより体感できるお店

西武池袋線ひばりが丘駅【ひばりが丘PARCO】の地下1階に、テナントとして出店。駅前立地に合わせ、惣菜の時間帯別品揃えの強化や、お酒売場をSSM並みに確保し強化しています。また、地場野菜や地元のかりんとう等、地産地消といったこだわりの商品も取り揃えています。



◎住所／東京都西東京市ひばりが丘1-1-1ひばりが丘PARCO内
◎開店年月／2018年6月29日
◎売場面積／1,623㎡(491坪)



ina21 小平鈴木町店

狭小商圏対応の小型店フォーマット 毎日の買い物が安心安全・楽しく便利なお店

プロセスセンターを活用した高鮮度の生鮮食品や、出来たて作りたての惣菜、ローコスト運営により手軽な価格で提供する、地域に密着した便利なお店です。小平市に6店舗目の出店でドミナントを形成。近隣に大型のいなげやがあるため、暮らしぶりに合わせてお店を選択できる豊かさも提供することで、更にシェアを高めてまいります。



◎住所／東京都小平市鈴木町1-464-4
◎開店年月／2020年7月22日
◎売場面積／872㎡(263坪)

先輩社員にインタビュー01 (入社26年目)

私にとって「いなげや」は

成長できる場所

幼少期から親しんでいたスーパーであり、入社を決めました。

東京都店舗(店長) Y.Sさん

【略歴】
1999年 入社・東京都店舗(鮮魚担当)
2001年 東京都店舗(鮮魚チーフ)
2010年 鮮魚MD※1(築地市場→生食担当)
2019年 鮮魚部SV※2→DB※3(全体販売計画等)
2021年 東京都店舗(副店長)、東京都店舗(店長)

【休日の過ごし方】
ドライブ/洗車/読書/ペットと散歩



いなげやの魅力

“仲間の存在”です。同期や先輩、後輩と共に切磋琢磨しながら働くうち、鮮魚の仕事に夢中になりました。研修が充実しており、未経験者も習得できる環境が整っています。

失敗から成長できたこと

失敗する度に仲間を支えられ、経験として活かしてきました。働きながら挑戦できる環境で、仲間と共に成長しています。

現在の仕事内容

店長を任されていますが、日々学びがあります。悩みを一人で抱え込まず、全員参加型のお店づくりを心掛けている。お客様に喜んでいただけるよう、みんなでアイデアを出し合っています。

就活生へのメッセージ

本気で楽しめ、悩んだ時も引き上げてくれる仲間が必ずいます。不安よりもやりがいがあります。共に“日本一のスーパー”を目指して頑張りましょう!

※1 マーチャンダイザー ※2 スーパーバイザー ※3 ディストリビューター

Commitment to Product >>

オリジナル商品紹介

カラダが求める美味しさと、味わいとしての美味しさの両立を目指し、健康に生きるための食材をお届けします。



食卓応援プレミアム 原料・製法・美味しさにこだわった オリジナル商品

- 原料は主に国産品を使用することにこだわりました。
- 製法は極力添加物は使わないことにこだわりました。
- モニターの70%以上が『美味しい』と認めた商品です。

◎ 東北産 美味豚

秋田・岩手の指定生産者が、必須脂肪酸であるα-リノレン酸を多く含む亜麻仁油・えごま粕を加えた専用飼料で育てました。さっぱりとした脂の中に、甘みのあるなめらかな肉質の豚肉です。



◎ 鳥取県産 日本海荒海育ち銀鮭

潮流の激しい日本海で育ち、脂の乗りと身の締まりが良い魚体2kg以上の厳選された銀鮭です。



◎ さくらいろたまごかすてら

PBの『さくらいろたまご(右記)』のみを使用し、カステラ職人が日々の天候を見定め、一枚一枚丁寧にしっかりとふんわりとなるよう焼き上げました。



食卓応援セレクト 価値と価格のバランスを取った商品

- 商品に最適な原料を世界中から選び(セレクト)しました。
- 身元が明らかな原料を使用(トレーサビリティ)しております。
- モニターの70%以上が『買いたい・買ってみたい』と認めた商品です。

◎ 和食(なごみ)みかん

日当たり、土壌の水はけ、農家の技術水準等を踏まえ、園地を選定。定期的に糖度の確認を行い、「糖度12度以上/クエン酸1.0%以下」という基準で出荷しています。



◎ いなげやのスパイスこれ一本

手頃な価格でどんな食材にも合う万能スパイスを開発しました。香味野菜のミルポワパウダーを使用し、香ばしい甘味と旨味が特長です。



◎ さくらいろたまご

自然豊かな岩手山麓の広大な土地でさくらいろのたまごを生産、製造しています。鶏にストレスを与えないよう飼育環境に配慮し、餌は国産玄米(飼料用)を配合したものを使用しています。



いなげや名物品 現在認定された商品は 15 品 ※2024年9月時点

来店動機になる独自商品を増やし、お客様にご来店いただけるよう、新たな商品群「いなげや名物品」が2023年11月に誕生。販売実績等の条件をクリアした人気商品に与えられる称号です。

◎ 美味豚入パリッと中華春巻

ミニ春巻から長いサイズにリニューアルし、生鮮連動としてPBの「美味豚」の挽肉を使用しています。コクのある気仙沼産完熟牡蠣のオイスターソースと相性の良い筍と春雨を入れた具沢山の春巻きです。製造工程を徹底することで、皮のパリッとした食感で提供します。



◎ 黄金色のメロンパン

「プレミアムなメロンパン」をコンセプトに、素材と食感にこだわって開発しました。生地配合を何度も調整し、生地はしっかりとふわっと、ビスはザクッとした食感を実現。きび砂糖の上品で優しい甘さが特長の、黄金色(こがねいろ)に輝くメロンパンです。



先輩社員にインタビュー 02 (入社9年目)

私にとって「いなげや」は
いつでも、なんでも、げんきに、やれる場所
食や接客に興味があり、入社を決めました。

惣菜・ベーカリー部 A.Mさん

【略歴】
2016年 入社・東京都店舗(惣菜担当)
2018年 東京都店舗(惣菜チーフ)
2022年 惣菜・ベーカリー部MD(寿司担当)

【休日の過ごし方】
軽登山等



いなげやの魅力

地域のお客様に「いなげやさん」と親しみを込めて呼んでいただいていることです。敬称をつけて呼ばれるスーパーは珍しいですし、ありがたいと感じます。

現在の仕事内容

商品開発・食材の買い付け・商品化マニュアル等を作成しています。独り善がりにならないこと、みんなに伝わる資料づくりを意識しています。開発した商品が売れるとやりがいを感じます。

就職して変化したこと

早起きが苦手でしたが、克服できました。アルバイト経験が、お客様対応に役立っています。失敗を通して、ダブルチェックや作業に余裕を持つ大切さを学びました。

就活生へのメッセージ

いなげやは挑戦を応援してくれる会社です。上司にも「失敗はどんどんしていいよ！やってみないと分からないもんね」なんて言われます。失敗を恐れず色々なことに挑戦してみてください！

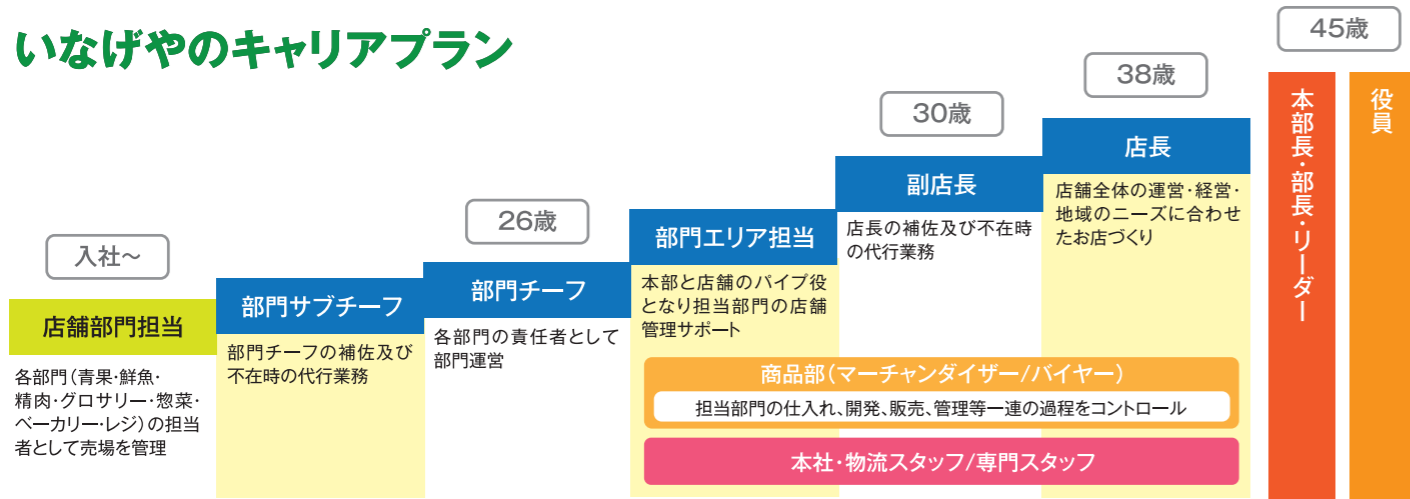
Career Plan >>

研修制度・キャリアプラン

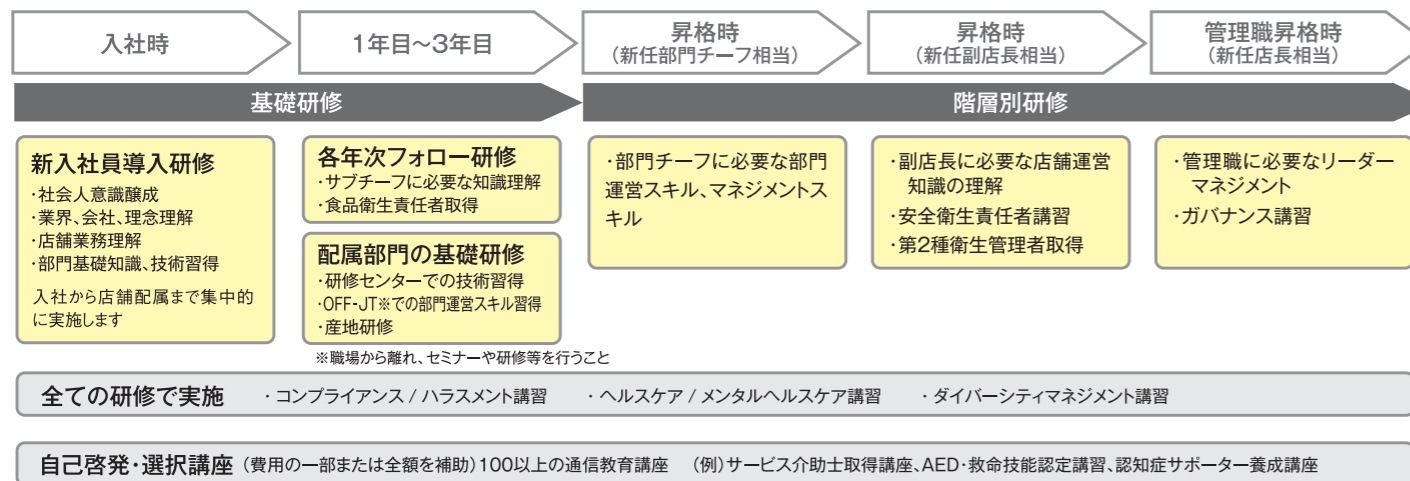
勤務実績やスキル、進路希望などを総合的に判断し、様々な役割や業務にチャレンジできる環境を整えています。キャリアを重ねる中で様々な経験を積み重ねながら自己成長の実現を支援します。



いなげやのキャリアプラン



いなげやでは、人材の材は「財産」の「財」をあてはめ、その育成には体系的な教育制度と研修を設けています。



先輩社員にインタビュー 03 (入社3年目)

私にとって「いなげや」は
社会との繋がりを強く感じる場所

地域密着型の経営と社長に共感し、入社を決めました。

東京都店舗(惣菜担当) K.Mさん

[略歴]
2022年 入社・埼玉店舗(惣菜担当)
2023年 埼玉店舗(惣菜担当)
2024年 東京都店舗(惣菜担当)

[休日の過ごし方]
妻と映画やアニメ鑑賞/ドライブ/釣り



いなげやの魅力

キワ(※)の計画等、若手がチャレンジする機会が多く、成長できる環境が整っています。また、定期的にコンプライアンス研修が行われ、働きやすい職場が維持されています。

入社前とのギャップ

休みの取りやすさに不安を感じていましたが、早めに相談すれば、繁忙期以外は連休も取れます。お互い様の精神で、みんなで助け合う雰囲気があります。

※年末年始やお盆・クリスマス等の季節催事やイベント

失敗から成長できたこと

前日に仕込みが必要な寿司材料を、当日納品で発注。上司や周囲の協力が整っています。また、定期的なコンプライアンス研修が学ばれました。上司のようにリーダーシップのある人材を目指しています。

就活生へのメッセージ

「この仕事(会社)が良い」と納得するまで活動することをお勧めします。「自分で選んだ」という意識が、モチベーションになります。皆さんと一緒にいなげやで働けることを楽しみにしています。

先輩社員にインタビュー 04 (入社14年目)

私にとって「いなげや」は
魅力的な仲間たちと出逢える場所

食品やスーパーに興味があり、担当者の親身な対応で入社を決めました。

すこやけく創造塾 C.Hさん

[略歴]
2011年 入社・神奈川店舗(グロスアリー担当)
2014年 神奈川店舗(グロスアリーチーフ)
2017年 一般食品部MD(菓子担当)
2018年 グロスアリーSV
2020年 すこやけく創造塾(インストラクター)

[休日の過ごし方]
推し活



いなげやの魅力

充実した福利厚生、相談のしやすさ(労働組合等)、本部と店の距離感が近い、店舗担当者の裁量が大きくチャレンジしやすい環境、仲間と働く楽しさ等があります。

入社前とのギャップ

単純作業だと思っていましたが、チームで協力し、店舗運営を円滑に進める力が求められます。コミュニケーションによる仲間との連携が特に重要です。

現在の仕事内容

研修・現場指導を担当しています。分かりやすく伝えること、成長度合いや状況に応じた効果的なカリキュラム作りに努めています。積極的に学んでくれる様子にやりがいを感じています。

就活生へのメッセージ

自分のチャレンジや頑張りをお客様の反応として返ってくるのが、この仕事の醍醐味です。本部も店も、皆さんをサポートするので、安心してください。一緒に働くことを楽しみにしています!

Work-life Balance

ワークライフバランス(福利厚生)

誰もが長期的に働き続けられる環境を構築するため、ライフスタイルに合わせた働き方を選択できるように、様々な制度を用意しています。



職場復帰・育児期間中は短縮勤務が利用できます

第一子は小学校6年生修了まで、第二子以降は小学校3年生修了時まで、一日4・5・6・7時間勤務から選択可(※2024年9月末時点)
また、配偶者の出産時に特別休暇(2日)や育児休職の取得が可能です(※当社男性育児休業取得率:2023年度 81.3%)

お祝い金・お見舞金・弔慰金制度

ご自身の結婚や出産、ご自身とご家族の病気やご不幸があったとき、会社・共済会・健康保険組合・労働組合等から、お祝い金・お見舞金・弔慰金等が給付されます。

自身の病気・ケガ

- ・病気介護育児有給休暇
- ・私傷病休職(6カ月~最長2年)
- ・私傷病短縮勤務(最長2年)



家族の病気やケガ・介護

- ・病気介護育児有給休暇
- ・介護休職
- ・介護短縮勤務・介護休暇



定年 ・エルダー再雇用制度

育児 ・病気介護育児有給休暇
・育児短縮勤務
・子の看護休暇

復職 ・復職時面談
・配属先調整

出産 ・産前産後休暇
・育児休職

妊娠

- ・時間外労働、休日勤務、深夜労働制限
- ・妊産婦の母性保護に関する緩和措置(勤務時間内通院・通勤緩和等)
- ・病気介護育児有給休暇、短縮勤務(医師の指導による)

永年勤続表彰 ・7年(パート従業員のみ)・15年・25年・35年

結婚 ・特別休暇(公休日含め最長5日)

入社後付与される有給休暇の他、ご自身の結婚、お子様の結婚、配偶者の出産、ご家族の不幸があったとき等に申請できる特別休暇もあります。



先輩社員にインタビュー 05 (入社 10 年目)

私にとって“いなげや”は
自分らしくいられる場所

丁寧な接客をするチェッカーさんに感謝し、入社を決めました。

東京都店舗(鮮魚担当) K.Iさん

[略歴]
2015年 入社・東京都店舗(鮮魚担当)
2017年 東京都店舗(鮮魚担当)、結婚・産休・育休
2019年 東京都店舗(鮮魚担当:6時間勤務)
2022年 東京都店舗(鮮魚担当:7時間勤務)、産休・育休
2023年 東京都店舗(鮮魚担当:8時間勤務)

[休日の過ごし方]
子どもと遊ぶ/自分時間でリフレッシュ



いなげやの魅力

学歴・経験に関係なく、やる気次第でキャリアアップできる会社です。また、福利厚生が充実しており、産休・育休や傷病へのサポートが手厚く、安心して働けます。

入社前とのギャップ

チェッカー希望が鮮魚配属になり、最初は戸惑いました。失敗や経験を重ねていくうちに上達し、自分が加工した商品をお客様から「美味しかった」と言われる度にやりがいを感じます。

一日のスケジュール

保育園送り・入社
→ 8:00~盛付・値付・値引
→ 13:00~休憩
→ 14:00~鮮ネタ仕込み
→ 15:00~つま盛・骨抜き・加工
→ 17:00 退社・保育園迎え

就活生へのメッセージ

希望部門ではありませんでしたが、様々な発見があり、今では「鮮魚でよかった!」と思っています。どの部門にも魅力があると思うので、希望通りではなくても、まずはやってみて欲しいです!

先輩社員にインタビュー 06 (入社 16 年目)

私にとって“いなげや”は
自分を必要としてくれる場所

生活に身近なスーパーに興味があり、担当者の人柄で入社を決めました。

サステナビリティ推進室 K.Hさん

[略歴]
2009年 入社・埼玉県店舗(青果担当)
2013年 埼玉県店舗(青果チーフ)
2018年 東京都店舗(青果チーフ)、有休+育休(1年4か月)
2020年 東京都店舗(青果担当)
2021年 埼玉県店舗(青果チーフ)、有休+育休(1年2か月)
2023年 サステナビリティ推進室(広報・秘書)

[休日の過ごし方]
家事/育児(平日は単身赴任のため妻の休息時間確保)



いなげやの魅力

やりたいことを自由にチャレンジさせてくれるところです。また、みんなで決めたことを誠実に実行し続ける等、真面目なところもあります。

現在の仕事内容

社外広報・社内報作成や写真撮影、社長秘書等を担当しています。マスコミに取材された内容が新聞やネットに掲載され、いなげやの認知度や売上が上がった時にやりがいを感じます。

今後の目標

男性社員で初めての育休取得や、在宅勤務を交えた単身赴任等、働き方の多様性を広げてきました。今後も新しい働き方の選択肢を示していきたいです。

就活生へのメッセージ

学生時代しかできないことに、全力で取り組んでもらいたいです。仕事のことは、社会人になってから自然と考えるようになりますから(笑)。

Sustainability

環境・社会貢献活動

人、社会、地域とのつながりを大切に、地域のお役立ち業として健全な社会の実現に貢献してまいります。

いなげやグループ環境活動宣言

1. 家庭ゴミを減らす努力を致します。
・容器・包装の軽減化 ・買物袋持参の推進 ・店頭回収の拡大
2. 廃棄物はリサイクルし、極力ゼロに挑戦致します。
3. 省資源や環境汚染の低減に努力致します。
4. グリーン購入の推進と環境商品の提供を致します。
5. ハンディキャップをお持ちの方や高齢者にも優しいお店に致します。

地域とのつながり



社会科見学・職場体験

小中学校から要請で、社会科見学や職場体験学習を受け入れています。店舗での体験を通じて、食育や環境教育、勤労観や職業観などの育成の場にもなっています。



盲導犬啓発活動

盲導犬の理解・浸透を図るため、「日本盲導犬協会」を通じて、店舗での盲導犬ふれあいイベントや本社で従業員向けの講習などを行っています。

社会とのつながり



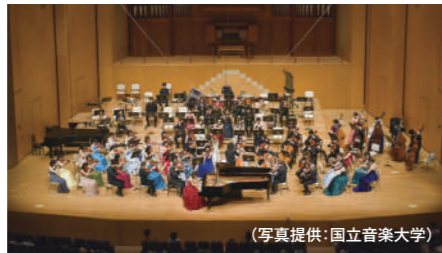
盲導犬育成支援活動

店舗や本社に募金箱を通年で設置し、「日本盲導犬協会」に寄付しています。



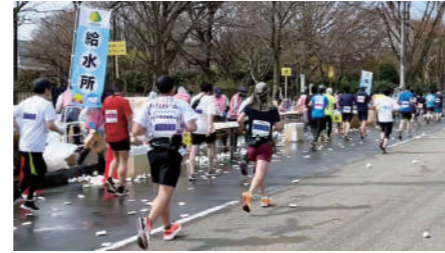
ごみゼロ(5月30日)運動

地元企業のJ:COM多摩やプロバスケットボールチーム「アルバルク東京」「立川ダイス」の皆様とともに立川市内の清掃・美化活動を行っています。



国立音楽大学ファミリーコンサート

小さな子ども達でも楽しめる本格的なクラシックコンサートの趣旨に賛同し、文化芸術活動の一環として協賛しています。



マラソン給水ボランティア

国営昭和記念公園(立川市)とその周辺を走る「立川シティハーフマラソン」で、特別協賛企業として支援の他、給水ボランティアを行っています。



野菜の収穫体験

「いなげやドリームファーム」の農場でお客様や従業員・そのご家族をご招待し、きゅうり等の収穫体験を通じて食育の場を提供しています。



ペットボトルキャップ募金

回収されたペットボトルキャップの売却益を、「認定NPO法人世界の子どもにワクチンを日本委員会(JCV)」へ寄付しています。



フードドライブ活動

店舗で集めた各家庭の余剰食品を、地域の社会福祉協議会を通じて子ども食堂等に寄付しています。

省エネルギー活動への取り組み



すこやけくの森(企業の森)

東京都日の出町に「すこやけくの森」を開設しました。コナラやクヌギなどの広葉樹の苗を約500本植樹し、自然の森づくりを行っています。



マイバッグ持参運動

レジ袋を有料化し、レジ袋の使用を抑制しています。また、環境に配慮したバイオマスプラスチックを含んだ素材を使用しています。



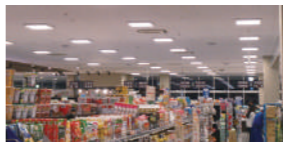
リサイクル原料使用の包材使用

石油由来100%原料で作るバックと比べて、使用済みリサイクル原料(ペットボトル・トレイ)を使って作られたバックを使用することで、CO₂削減に貢献しています。



節電対策

各店にAI(人工知能)情報端末を設置。電力を可視化し、デマンド値(最大需要電力)や使用量をコントロールします。



LEDによる売場照明で使用電力を抑えます。



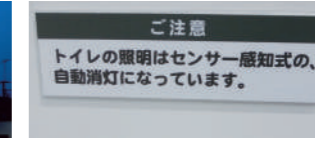
外気の影響を受けにくいリーチンケースを導入しています。



調布仙川店などで太陽光発電システムを導入しています。



屋外にもLED照明を使っています。



人感センサーによる自動消灯を行っています。



配送効率を上げることで台数の削減に繋がっています。

リサイクルの取り組み



いなげやグループでは、環境省が推奨する「COOL CHOICE(クールチョイス)」の主旨に賛同し、省エネルギー活動やリサイクル活動に積極的に取り組んでいます。

Group Introduction

グループセンター紹介

店舗を構成する生鮮素材・惣菜・加工食品等、様々な商品群の温度帯や形態に合わせた商品供給体制を構築しています。



武蔵村山精肉プロセスセンター



- ◎住所 / 東京都武蔵村山市伊奈平2-82-1
- ◎開始年月 / 2016年6月
- ◎延床面積 / 13,428㎡
- ◎施設 / 1階 精肉プロセスセンター
2階 精肉プロセスセンター
(株)サンフードジャパン 村山センター
3階 事務所、品質管理室、商品開発室
(テストキッチン、プレゼンルーム)等
- ◎主な機能 / 精肉PC、惣菜PC
精肉(牛・豚・鶏等)スライス・
カット加工商品の製造・出荷
- ◎その他機能 / 低温管理システム(コールドチェーン)
セキュリティシステム
(入退室管理システム、監視カメラ等)
太陽光発電システム



武蔵村山鮮魚プロセスセンター



- ◎住所 / 東京都武蔵村山市伊奈平2-85-1
- ◎開始年月 / 2012年2月
- ◎延床面積 / 2,418㎡(2階建て)
- ◎主な機能 / 鮮魚PC
丸物・切身・刺身等の製造・出荷
- ◎その他機能 / 低温管理システム(コールドチェーン)
セキュリティシステム
(入退室管理システム、監視カメラ等)



立川 青果・生鮮センター



- ◎住所 / 東京都立川市泉町935-27
立飛リアルエステート204号棟1階
- ◎開始年月 / 2020年7月
- ◎延床面積 / 15,216㎡(賃借面積)
- ◎主な機能 / 低温TC(青果物・日配品全般)
- ◎その他機能 / (株)サンフードジャパン立川センター
青果カミサリ(委託)
低温管理システム(コールドチェーン)



<2階惣菜エリア> (株)サンフードジャパン 村山センター

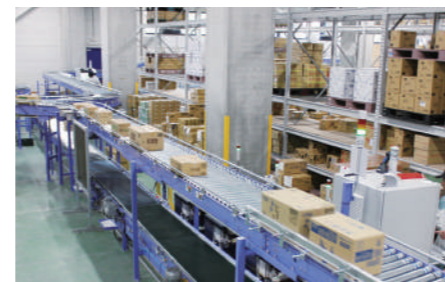
- ◎開始年月 / 2021年7月
- ◎延床面積 / 2,446㎡(サンフードジャパン有効面積)
- ◎主な機能 / 和洋中華惣菜、弁当、デザート等の
製造・出荷
精肉半調理品・加工肉各種の
加工・パッケージ



IKD 昭島ドライセンター



- ◎住所 / 東京都昭島市代官山1-4-4
- ◎開始年月 / 2017年10月
- ◎延床面積 / 18,715㎡
- ◎主な機能 / 常温TC(菓子・雑貨衣料等)
常温DC(食品・飲料・菓子等)



グループ会社紹介

INAGEYA WING (株)いなげやウイング [障がい者雇用促進・自立支援]

障がいを持つ従業員一人ひとりの成長自立を応援します。

- ◎本社所在地 / 東京都立川市栄町6-1-1
- ◎会社設立日 / 2010年(平成22年)10月1日
- ◎資本金 / 1,000万円



厚生労働省の認可による“特例子会社”として、障がいを持つ従業員を積極的に雇用し、店舗支援業務(商品陳列、清掃作業)の請け負いや、きのこの施設栽培事業等を行っています。就労定着のための相談体制を構築し、安心して働き続けられる職場づくりを目指します。

サンフードジャパン (株)サンフードジャパン [食品卸し・食品製造]

価値ある商品・サービスを提供します。

- ◎本社所在地 / 東京都立川市泉町935-27立飛リアルエステート204号棟1階
- ◎会社設立日 / 1986年(昭和61年)9月25日
- ◎資本金 / 1億円



「価値ある商品・サービスの提供」をコンセプトに、和日配商品(豆腐・油揚げ・漬物・蒟蒻等)、海産加工品(海藻・珍味等)の仕入販売、及び素材を活かした弁当・和惣菜等惣菜商品の製造を行い、お客様に満足いただける商品を提供いたします。

いなげや (株)いなげやドリームファーム [農産物の栽培生産事業]

地産地消の取り組みで新鮮なお野菜をお届けします。

- ◎本社所在地 / 東京都立川市栄町6-1-1
- ◎会社設立日 / 2013年(平成25年)2月14日
- ◎資本金 / 9,500万円



東京都瑞穂町を拠点に、露地栽培(長ねぎ・人参・枝豆など)や施設栽培(きゅうり)等、農作物の生産を行っています。耕作放棄地の抑制や新規就農者の受け入れ、地元雇用による雇用創出等、様々な形で地域に貢献しています。

sovia (株)サビアコーポレーション [企画・設計・施工/保守・営繕/警備・衛生/保険]

グループ各社の事業をトータルでサポートしています。

- ◎本社所在地 / 東京都立川市栄町6-1-1
- ◎会社設立日 / 1963年(昭和38年)3月25日
- ◎資本金 / 3億円



グループ各社の店舗の企画・設計・施工・管理を中心に、建物内外の保守・営繕のメンテナンス管理、警備・衛生業務、保険代理店業務を行っています。グループ各社の事業の安全と快適性をトータルでサポートしています。

U.S.M. Holdings maruetsu マルエツ KASUMI MaxValu マックスバリュ関東株式会社 いなげや

U.S.M.H.は、2015年3月に株式会社マルエツ、株式会社カスミ、マックスバリュ関東株式会社の経営統合により、共同持株会社として誕生。2024年11月30日、株式会社いなげやと経営統合いたしました。肥沃なマーケットである首都圏で、長年培ってきたブランド力を活かして地域密着のサービスを展開しています。お客さまの生活様式が変化し、消費行動が多様化する中、U.S.M.H.は、地域のお客さまの豊かで健康的な食生活に貢献し続けるために、地球環境の保全や、全てのステークホルダーの皆さまの「ウェルビーイングの実現」に貢献することを目指しています。そして、より大きな社会的貢献を果たすべく、「結び付き」を深め、多くの人々が「集う」グループへ進化してまいります。

■会社概要
社名 / ユナイテッド・スーパーマーケット・ホールディングス株式会社
代表者 / 代表取締役社長 藤田 元宏
本社所在地 / 東京都千代田区神田相生町1番地
設立 / 2015年3月2日
資本金 / 100億円
事業内容 / スーパーマーケット事業の管理

■グループ店舗数
◎株式会社マルエツ 307店舗 ◎株式会社カスミ 196店舗
◎マックスバリュ関東株式会社 30店舗 ◎株式会社いなげや 128店舗
グループ合計 661店舗
※2024年11月末現在 直近の店舗数は、U.S.M.H.のホームページをご覧ください。
<https://www.usmh.co.jp/>