

平成26年3月期 決算参考資料

目次	ページ
連結	
1. 主要な経営指標等	1
2. 主要な経営指標等の5期の推移(グラフ)	2
3. 販売費及び一般管理費の内訳	3
4. 従業員の状況	3
5. 設備投資の状況	3
小売事業	
1. 事業別既存店売上高内訳	4
2. 事業部門別売上高・荒利率	5
3. 事業別売場面積と諸効率	5
4. 新設店舗及び改装店舗等	6
次期計画	
1. 経営成績計画	7
2. 設備投資計画	7
3. 新設店舗計画	7
参考	
単体経営成績の状況	7



株式会社 いなげや

証券コード: 8182

<http://www.inageya.co.jp/>

本資料では、2012年3月末日および2013年3月末日が金融機関の休業日であり、それに伴う翌日支払となる金額を他の期と比較容易になるよう、現預金の流動資産及び買掛金等の流動負債の増加分を支払済みの数値に置き換えて計算しております。

また、㈱三浦屋は平成24年10月1日の株式取得により新たに完全子会社となり、連結子会社として数値を反映しております。

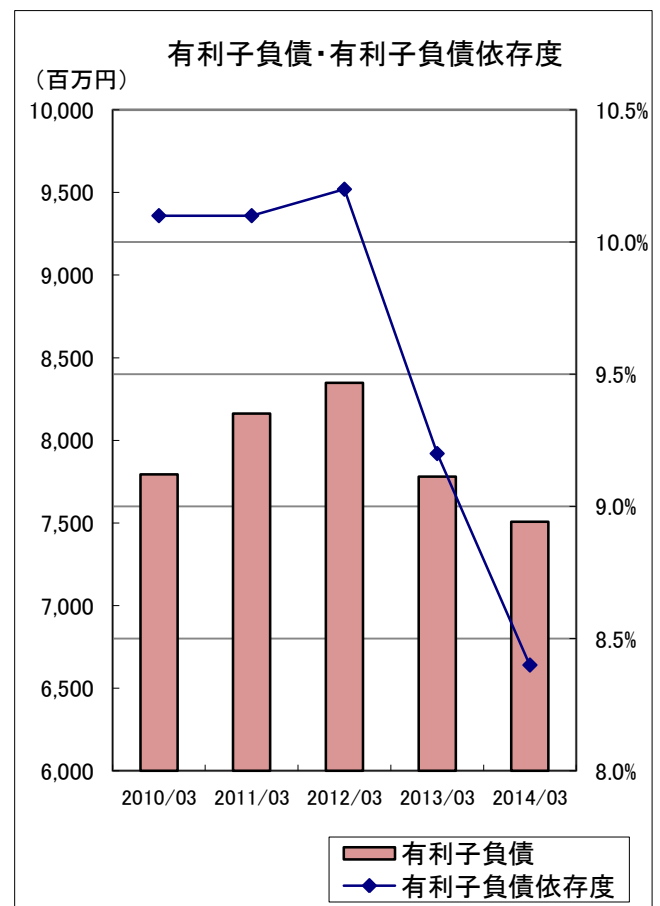
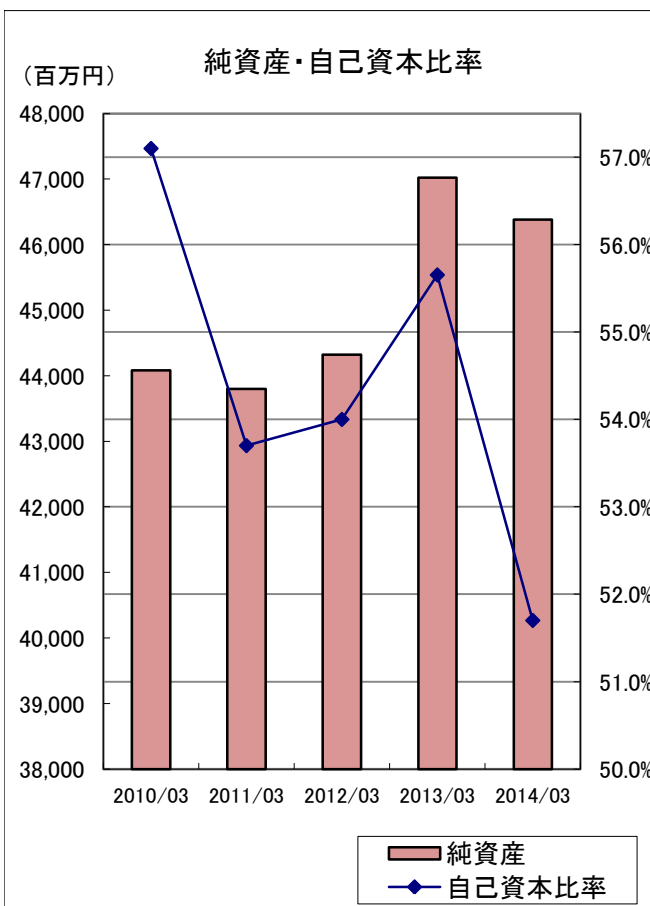
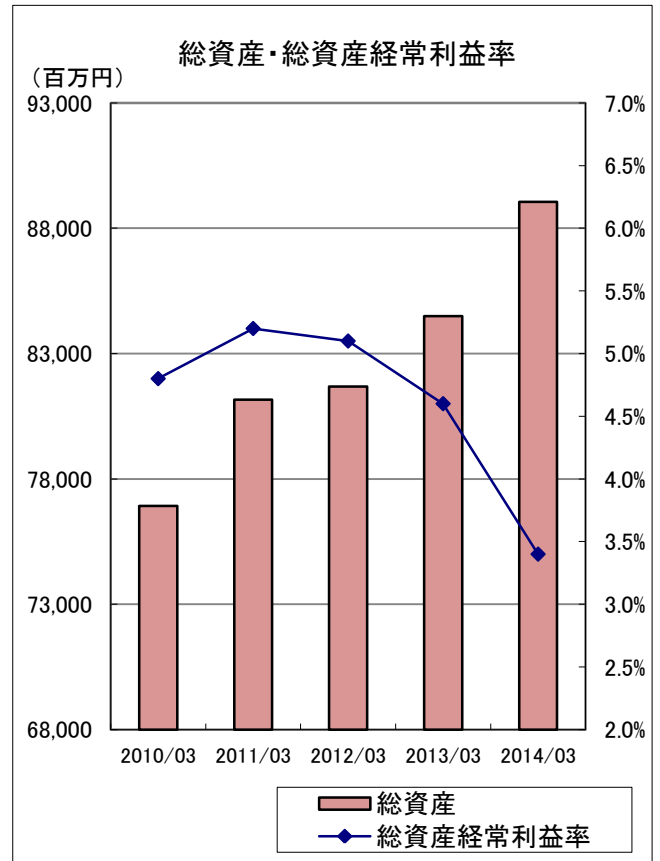
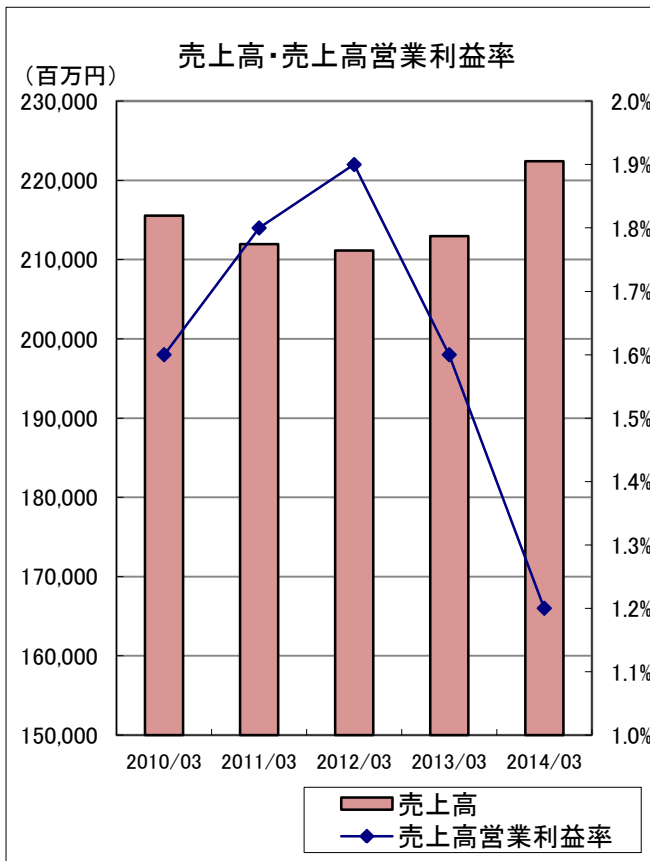
連結

1. 主要な経営指標等

	2010/03	2011/03	2012/03	2013/03	2014/03
連結経営成績の状況 (単位:百万円)					
営業収益	223,662	219,942	219,164	220,856	230,411
売上高	215,562	211,966	211,157	212,980	222,403
営業利益	3,403	3,784	3,934	3,498	2,676
経常利益	3,672	4,071	4,138	3,846	3,074
税金等調整前当期純利益	2,593	1,648	3,112	4,606	2,514
当期純利益	1,312	773	1,167	2,621	1,177
総資産(*1)	76,927	81,160	81,686	84,492	89,048
純資産	44,083	43,797	44,319	47,022	46,381
有利子負債	7,794	8,162	8,349	7,781	7,507
キャッシュ・フローの状況 (単位:百万円)					
営業活動によるキャッシュ・フロー(*1)	4,225	6,274	3,408	3,349	7,362
投資活動によるキャッシュ・フロー(*1)	△ 3,650	△ 3,567	△ 3,768	2,591	△ 6,520
財務活動によるキャッシュ・フロー	△ 1,046	△ 1,250	△ 1,203	△ 4,248	△ 1,726
現金及び現金同等物の期末残高(*1)	11,492	12,948	11,385	13,078	12,193
設備投資(キャッシュ・フローベース)	4,897	4,708	5,198	2,457	7,129
(減価償却費)	2,968	2,749	2,904	2,760	2,868
1株当たり情報 (単位:円)					
1株当たり当期純利益	28.24	16.66	25.15	56.45	25.36
1株当たり純資産	946.10	939.21	949.45	1006.17	990.95
1株当たり配当金(年間)	15.0	15.0	15.0	15.0	15.0
主な財務指標					
総資産経常利益率(ROA)(*1)	4.8%	5.2%	5.1%	4.6%	3.5%
自己資本当期純利益率(ROE)	3.0%	1.8%	2.7%	5.8%	2.5%
有利子負債依存度(*1)	10.1%	10.1%	10.2%	9.2%	8.4%
自己資本比率(*1)	57.1%	53.7%	54.0%	55.3%	51.7%
経営成績 前年比増減					
売上高	△2.3%	△1.7%	△0.4%	0.9%	4.4%
既存店売上高	△5.5%	△3.1%	△3.0%	△3.9%	△0.1%
営業利益	△14.1%	11.2%	4.0%	△11.1%	△23.5%
経常利益	△13.0%	10.9%	1.7%	△7.1%	△20.1%
当期純利益	△21.9%	△41.0%	50.9%	124.5%	△55.1%
売上高百分比					
営業利益	1.6%	1.8%	1.9%	1.6%	1.2%
経常利益	1.7%	1.9%	2.0%	1.8%	1.4%
当期純利益	0.6%	0.4%	0.6%	1.2%	0.5%

*1.期末日が金融機関休業日となる場合は、末日支払が翌営業日となる分を調整して表示しております。
また、3ヶ月超の資金運用を現金同等物として調整して表示しております。

2. 主要な経営指標等の5期の推移(グラフ)



3. 販売費及び一般管理費の内訳(単位:百万円)

	2012/03			2013/03			2014/03		
	金額	前期比 増減%	売上高比	金額	前期比 増減%	売上高比	金額	前期比 増減%	売上高比
販売費	7,942	△0.9%	3.8%	8,355	5.2%	3.9%	8,853	6.0%	4.0%
人件費	30,962	△0.4%	14.7%	31,161	0.6%	14.6%	32,914	5.6%	14.8%
地代家賃	9,877	1.3%	4.7%	10,305	4.3%	4.8%	10,884	5.6%	4.9%
水道光熱費	3,252	△4.7%	1.5%	3,595	10.6%	1.7%	4,270	18.8%	1.9%
減価償却費・リース料	3,016	1.8%	1.4%	2,779	△7.9%	1.3%	2,880	3.6%	1.3%
その他	7,112	3.5%	3.4%	6,992	△1.7%	3.3%	7,563	8.2%	3.4%
販管費合計	62,162	0.1%	29.4%	63,189	1.7%	29.7%	67,368	6.6%	30.3%

4. 従業員の状況(単位:人)

	2012/03			2013/03			2014/03		
	人数	前期比 増減%	構成比	人数	前期比 増減%	構成比	人数	前期比 増減%	構成比
社員	2,534	△1.7%	29.3%	2,674	5.5%	29.9%	2,659	△0.6%	29.6%
パートナー社員	6,122	△0.0%	70.7%	6,277	2.5%	70.1%	6,329	0.8%	70.4%
合計	8,656	△0.5%	100.0%	8,951	3.4%	100.0%	8,988	0.4%	100.0%
労働分配率(売上総利益比)	53.3%			53.0%			53.1%		

* 従業員の人数は、期中平均人員です。

* パートナー社員はアルバイトも含み、8時間換算にて表示しております。

5. 設備投資の状況(単位:百万円)*

	2012/03	2013/03	2014/03
新設店舗	3,639	1,135	2,714
既存店活性化	377	351	625
その他	1,182	972	3,790
合計	5,198	2,457	7,129
減価償却費	2,904	2,760	2,868

* キャッシュ・フローベースの表示です。

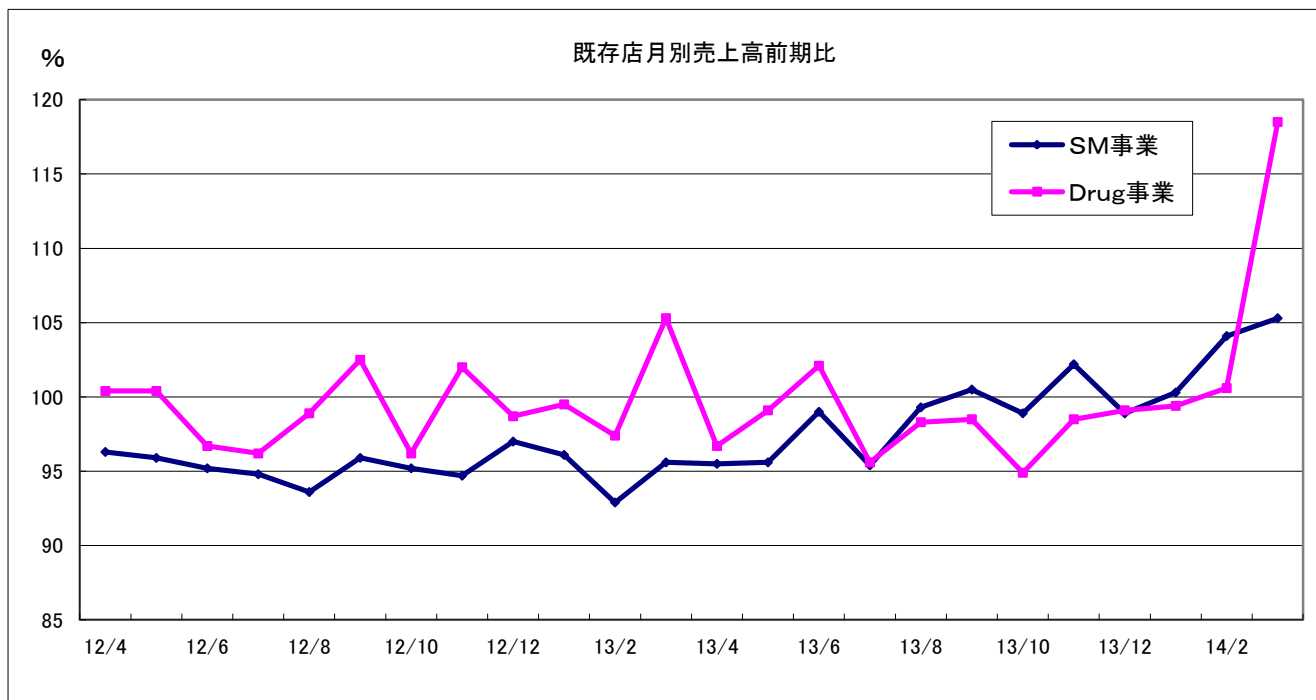
なお、減価償却費は売上原価に算入したものを含めております。

小売事業

1. 事業別既存店売上高内訳

前期比増減	2012/03			2013/03			2014/03		
	売上高	客数	客単価	売上高	客数	客単価	売上高	客数	客単価
SM事業	△2.7%	△3.2%	0.5%	△4.6%	△4.0%	△0.6%	△0.1%	△1.4%	1.3%
Drug事業	△4.2%	△4.0%	△0.2%	0.6%	△0.2%	△0.4%	0.5%	1.6%	2.0%

* Drug事業の売上高は処方箋込み、客数・客単価は処方箋を除く数値となっております。



2. 事業部門別売上高・荒利率(金額単位:百万円)

	2012/03			2013/03			2014/03		
	金額	前期比 増減%	荒利率	金額	前期比 増減%	荒利率	金額	前期比 増減%	荒利率
SM事業合計	175,304	△0.5%	27.9%	176,328	0.6%	28.1%	185,007	4.9%	28.3%
Drug事業合計	34,141	△0.1%	24.9%	35,082	2.8%	24.6%	35,918	2.4%	25.1%
小売事業合計	209,446	△0.4%	27.4%	211,411	0.9%	27.5%	220,925	4.5%	27.8%

3. 事業別売場面積と諸効率

面積

	2012/03		2013/03		2014/03	
	面積	前期比 増減㎡	面積	前期比 増減㎡	面積	前期比 増減㎡
平均売場面積(㎡)						
SM事業	185,042	2,905	189,980	4,938	191,537	1,557
Drug事業	56,748	1,637	59,502	2,754	61,694	2,190
合計	241,790	4,542	249,483	7,692	253,231	3,748

	2012/03		2013/03		2014/03	
	面積	店舗数	面積	店舗数	面積	店舗数
期末売場面積(㎡)						
SM事業	187,427	4,354	191,682	4,254	193,113	1,432
Drug事業	58,291	3,078	60,790	2,499	62,039	1,249
合計	245,718	7,432	252,471	6,753	255,152	2,681

* 1 平成24年10月に完全子会社となった㈱三浦屋の店舗、9店舗を含めております。

* 2 既存店舗から分離した調剤専門店1店舗が含まれております。

期末1店舗当たり売場面積(㎡)

SM事業	1,464	1,369	1,331
Drug事業	560	552	549

諸効率

	2012/03	2013/03	2014/03
	商品回転率(回/年)		
SM事業	33.4	31.1	31.7
Drug事業	7.5	7.6	7.4
1㎡当たり売上高(千円/年)			
SM事業	947	956	966
Drug事業	602	590	582
1人当たり守備面積(㎡/人)			
SM事業	25.5	26.7	26.9
Drug事業	48.9	51.3	53.1

4. 新設店舗及び主な改装店舗等

新設店舗 店名 SM事業				
所在地	オープン月日	売場面積(m ²)	総投資額(百万円)	
下石神井店	東京都練馬区	2013年9月12日	1,927	743
西東京富士町店	東京都西東京市	2013年11月13日	935	317
桜新町店	東京都世田谷区	2013年12月12日	949	725
エスビー清瀬店	東京都清瀬市	2014年1月30日	303	75
白金台店	東京都港区	2014年3月12日	972	361
Drug事業				
川崎中野島店	川崎市 多摩区	2013年4月25日	429	76
調剤薬局 新所沢店	埼玉県 所沢市	2013年7月1日	55	11
町田金森店	東京都 町田市	2013年9月26日	567	86
改装店舗 SM事業				
店名	所在地	オープン月日	売場面積(m ²)	備考
青梅師岡店	東京都青梅市	2013年4月19日	1,325	
横浜西が岡店	横浜市泉区	2013年5月24日	1,469	
浦和ときわ店	さいたま市浦和区	2013年6月28日	1,301	
東村山市役所前店	東京都東村山市	2013年9月28日	1,728	
川崎宮前平駅前店	川崎市宮前区	2013年10月25日	955	
むさし村山店	東京都武蔵村山市	2013年11月9日	965	
横浜東蒔田店	横浜市南区	2013年11月30日	1,242	
川越南大塚駅前店	埼玉県川越市	2013年12月6日	1,385	

* 改装はその他45店舗で実施いたしました。

次期計画

1. 経営成績計画(単位:百万円)

連結	金額	前期比	SM事業	金額	前期比	ドラッグ事業	金額	前期比
営業収益	240,000	4.2%	売上高	193,447	4.6%	売上高	35,919	0.0%
営業利益	2,700	0.9%	既存店売上前期比		0.9%	既存店売上前期比		△1.6%
経常利益	3,100	0.8%						
当期純利益	1,200	1.9%						
既存店売上前期比		0.5%						

2. 設備投資計画(単位:百万円)*

連結	金額	事業別	SM事業	Drug事業	その他
新設店舗	3,600	新設店舗	3,300	300	
既存店活性化	500	既存店活性化	480	20	
その他	4,000	その他	3,800		200
合計	8,100	合計	7,580	320	200
減価償却費	2,650				

* キャッシュ・フローベースでの数値です。
なお、減価償却費は売上原価に算入するものを含めております。

3. 新設店舗計画

SM事業	所在地	オープン予定	売場面積(m ²)	総投資額(百万円)
店名				
未定	神奈川県川崎市	平成26年度下期	2,000	1,100
未定	神奈川県横浜市	平成26年度下期	1,600	700
Drug事業				
未定(4店舗)	東京・神奈川・埼玉など	未定	-	400

参考

	2010/03	2011/03	2012/03	2013/03	2014/03
単体経営成績の状況 (単位:百万円)					
営業収益	172,429	167,637	166,786	162,812	165,589
売上高	162,948	158,288	157,382	153,472	156,084
営業利益	2,175	2,436	2,350	1,931	793
経常利益	2,434	2,687	2,573	2,155	1,046
税引前当期純利益	1,886	930	1,587	736	791
当期純利益	1,000	379	455	286	295
総資産(*1)	68,085	72,267	72,537	74,836	74,532
純資産	37,674	36,979	36,758	37,047	36,854
有利子負債	11,694	13,372	14,709	16,613	14,111

* 1.期末日が金融機関休業日となる場合は、末日支払が翌営業日となる分を調整して表示しております。